



ИВАНОВСКАЯ
 ОБЛАСТНАЯ НАУЧНАЯ
 БИБЛИОТЕКА
 обн. 1917

ЖУРНАЛ
**РАБОЧИЙ
 КРАЙ**
 'ИЗДАНИЕ'
 ОБЛПРОФСОВЕТА
 РАБОЧЕГО
 КРАЯ
 ИВАНОВО

И. ВЛАСОВ

ЩУДРОВСКАЯ ПАЛАТКА

Из заметок краеведа

Несмотря на сравнительную бедность г. Иванова памятниками архитектурной старины, в нем уделено постройки, существующие уже несколько столетий. Не менее 300 лет, например, деревянной церкви на городском кладбище в Посадской части города. О ней местные старожилы спорят, относится ли она к XVI или XVII веку. Однако, культовые постройки этих веков — в особенности каменные — сохранились до сих пор в значительном количестве и часто не имеют уникальной исторической ценности.

Более редки каменные постройки гражданского типа — жилые дома и надворные постройки. Их уделено значительно меньше — и вообще, и в частности на территории нашей области. Одним из таких очень редких остатков старины является так наз. «Щудровская палатка», единственный в Иванове памятник гражданской архитектуры XVII века.

В «Словаре живого великорусского языка» В. Даля читаем: «Палатка» — это отдельное каменное строение со сводом и с железными затворами для надежного хранения вещей и защиты от пожаров». Такие каменные палатки устраивали во многих селах и городах нашего края зажиточные крестьяне и купцы, складывая в них продовольственные запасы, наиболее ценные предметы семейного обихода, а также разные товары.

Краеведам известна в Иванове, кроме Щудровской, еще «Гандуринская палатка», построенная, судя по форме окон, в петровское время. Это — торговая палатка фабриканта Гандурина на улице 10 Августа, против его бывшего дома. В ней помещается в настоящее время городская станция Северных железных дорог.

Ивановский старожил Елисей Жохов утверждал, что, по местным преданиям, Щудровская палатка является первым по времени зданием каменной кладки в селе Иванове. До нас она дошла в значительно искаженном виде. Первоначально это было двухэтажное каменное здание, один этаж которого теперь совершенно ушел в землю, а второй является «первым этажом» двухэтажного дома. Третий этаж, совершенно изменивший первоначальный облик и даже назначение сооружения, был нанесен на него в начале XIX века.

При надстройке этого третьего этажа часть палатки была разобрана. На старых планах Иванова она изображается гораздо шире существующей, а на западной стороне ее и сейчас сохранились выдающиеся из стены большие булыжные камни. Эти камни расположены на разной высоте и, очевидно, служили опорой для площадки с лесенкой или висячего крыльца.

Несомненным доказательством того, что подвальный и первый этажи палатки относятся к XVII столетию являются сводчатые потолки обоих этажей, кирпичный пояс, отделяющий подвальный этаж от первого, и особенно старинные окна с характерной наружной разделкой наличников своеобразным узором из кирпичей. Такая форма разделки оконных наличников обычна как для гражданской, так и для церковной архитектуры XVII века.

Появление первой каменной палатки в селе Иванове отразило его торгово-промышленный рост во второй половине XVII века. По переписи 1667 года, Иваново представляло собой уже достаточно крупное село. В нем насчитывалось 312 дворов, из которых 274 «непашенных» и 38 дворов «пашенных» крестьян.

Все тяглое население Иванова перепись исчисляла в 818 человек, из которых только 101 чел. «пашенных», т. е. занимающихся сельским хозяйством. Кроме того, в селе жили служители культа двух церквей и Покровского монастыря, а также люди, так сказать, сельской администрации. Иваново было в то время родовой вотчиной князя Мех. Як. Черкасского, но сам владелец, один из самых крупных феодалов тогдашней России, в Иванове не жил. Здесь был его «двор вотчинников» («а в нем живет приказчик»), да «на площади изба схожая» («а в ней сторож Исачко Данильев с сыном Ивашкою»), да двор «земского дьячка Андришки Иванова».

Торговая жизнь села достаточно ярко отражена этой переписью. В нем — «изба таможенная,

да на площадях 23 лавки, да 7 амбаров, да 17 шалашей, да 36 полков». Подавляющее большинство «непашенных» дворов и крестьян, в сравнении с «пашенными», указывает, что главным экономическим занятием тогдашних ивановцев было уже не земледелие, а торговля и развивавшаяся постепенно кустарная промышленность, в особенности «холщовый промысел».

Один из старинных актов (1691 года) — челобитная ивановского крестьянина Трифона Григорьева — содержит указание на то, что жители села занимались торговлей по окружающим Иваново ярмаркам и базарам. Григорьев жалуется, что его ограбили во время Тихвинской ярмарки в Холуе, «сняв» с него 12 рублей, вырученных за холщовый промысел. Любопытное судебное дело между ивановцами и шуянами 1666 года также доказывает, что ивановцы «волочились с торговцем почасту в Шую», успешно конкурируя с шуянами. «Таскались» они «с поварком» также и по другим крупным пунктам окружающего района.

Этот «холщовый промысел» Иванова и неустанное «волочение» местных жителей по окрестным ярмаркам и базарам вызвали накопление в селе значительного торгового капитала. Естественно предположить, что один из зажиточных ивановских крестьян-торговцев и построил первую каменную палатку.

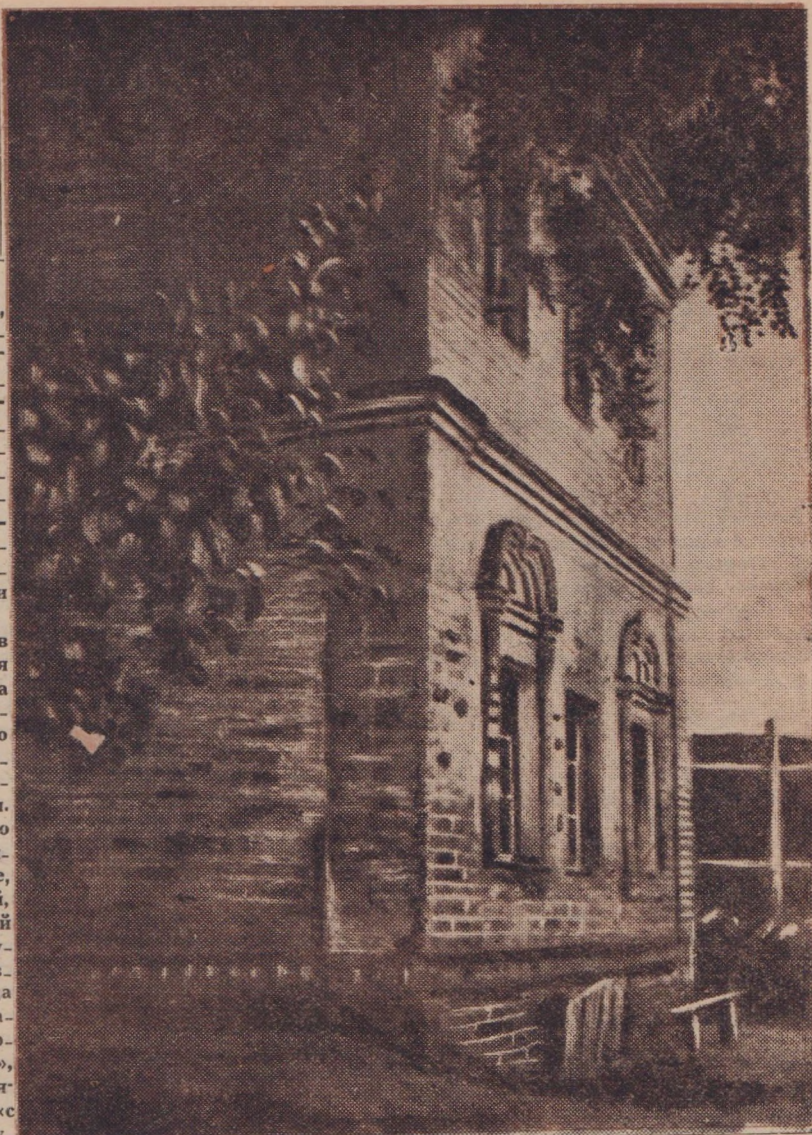
Щудровская палатка находится почти в самом центре города, на участке земли, выходящем на улицу Барашек, против старинного набойного корпуса фабриканта Щудрова. Она расположена в глубине двора, на склоне оврага, который на плане села Иванова 1774 года назван «Большой Голявой».

В глубокую старину «Голява» представляла собой русло небольшого ручья, который начинался от «Красного пруда» (на Краснопрудной улице) и впадал на «Нижнем базаре» в ручей Кокуй. Овраг «Голява» назван финским словом *halawa* («ива, верба, лоза»), так как берега его были покрыты ивовыми деревьями, в небольшом количестве растущими здесь и теперь. Этот район — один из самых старых по застройке. Можно предполагать, что здесь еще задолго до возникновения села Иванова были поселения финнов, которые и дали свои названия как оврагу «Голява», так и ручью Кокую.

Имя того представителя сельской торговой буржуазии, который построил в XVII веке палатку, неизвестно. Не удалось установить и владельцев ее в течение XVIII столетия, а в первой половине прошлого века она перешла во владение Щудрова, по которому и стала называться «Щудровской».

Осип Щудров родился в 1794 году крестьянином, а умер во второй половине 60-х годов, богатым «2-ой гильдии купцом Вознесенского посада». Под старость он любил хвастать нажитым богатством: «Капитал-то был только у меня да у Гарелдина» — говаривал он, по словам старожилы М. С. Барсукова.

Разбогател Щудров постепенно, являясь одновременно и торговцем, и фабрикантом. Торговал он бумажной пряжей и ситцем. Пряжу покупали окрестные крестьяне для переработки у себя в деревнях в «тканину» при помощи ручных дере-



Щудровская палатка (снимок 1935 г.).

вянных станков. Не довольствуясь одной продажей пряжи, он не мало раздавал ее от себя крестьянам для размотки на шпули и тканья. Как фабрикант, Щудров занимался набойкой ситца, имея 20 набойных столов, где миткаль, сотканый крестьянами «миткальщиками», превращался в ситец. Так чужим трудом богател Щудров.

По плану села Иванова 1858 года, за Щудровым значилось уже большое владение между Часовой (теперь Нижегородской) и Федоровской улицами, в 731 кв. сажень, с каменным домом, каменными надворными постройками и двухэтажным каменным «набойным корпусом» с вешалами под крышей — для летней просушки ситца. Но с расширением производства Щудрова не удовлетворял один набойный корпус — и он сперва заарендовал, а потом и купил тот участок земли в 425 кв. саж. между Федоровской улицей и Кокуем, где находилась палатка.

Купив эту землю, Щудров перестроил палатку, приспособив ее под второй набойный корпус. Здесь он поставил появившуюся в то время новую машину-перротину, которая являлась первым шагом к полной механизации ситцепечатания. «Хотя работа на перротине производилась тоже руками, посредством вертенья колеса, — вспоминает один из ивановских старожил, — но она шла гораздо быстрее и чище, чем на набойных станах...»

Со смертью Осипа Щудрова его фабричное дело прекратилось, а его домовладения перешли к наследникам. В их владении палатка дождалась революции, превращенная из фабричного корпуса в жилой дом. В 1923 году палатка, как выморочное имущество, перешла в жилищный фонд горсовета.

По проекту перепланировки и социалистической реконструкции Иванова участок земли со Щудровской палаткой отойдет под бульвар. Первую каменную постройку нашего города следовало бы взять на учет как памятник старины. В будущем ее можно и реставрировать в том виде, какой она имела в XVII веке.