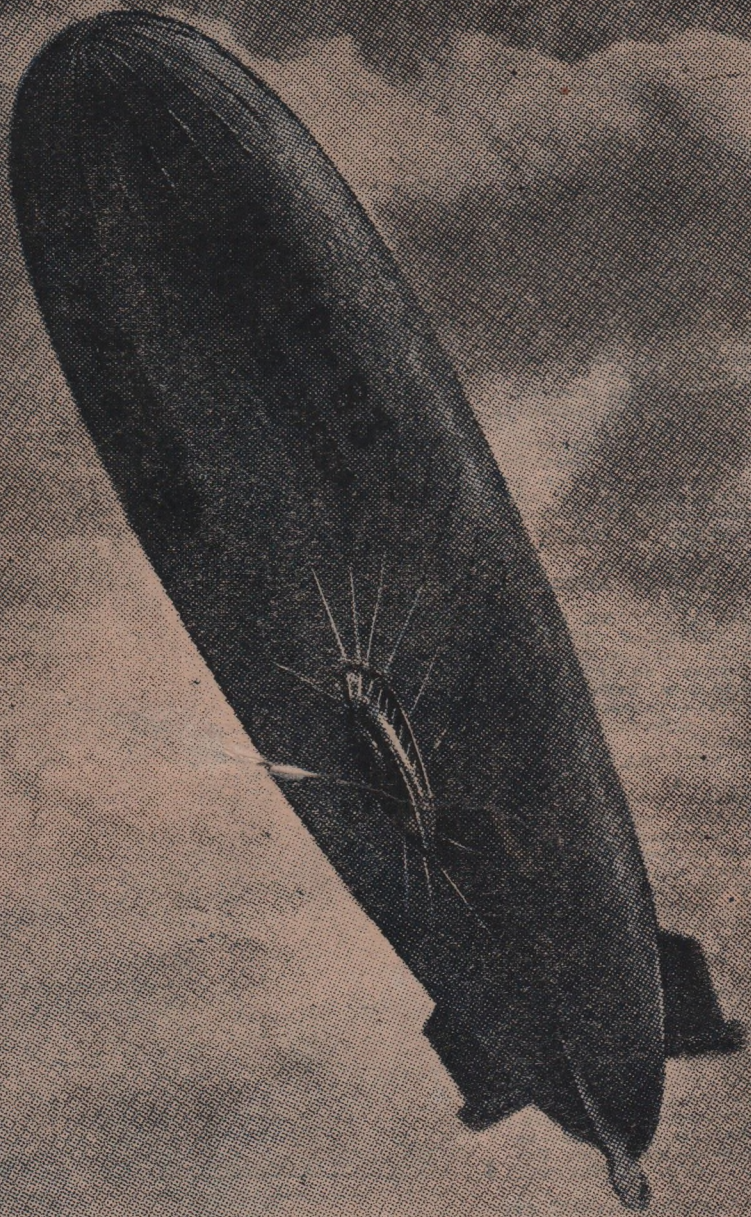


ЖУРНАЛ

ЖУРНАЛ РАБОЧИЙ КРАЙ

ИЗДАНИЕ
ДБЛПРОФСОВЕТА
РАБОЧЕГО
КРАЯ
ИВАНОВО

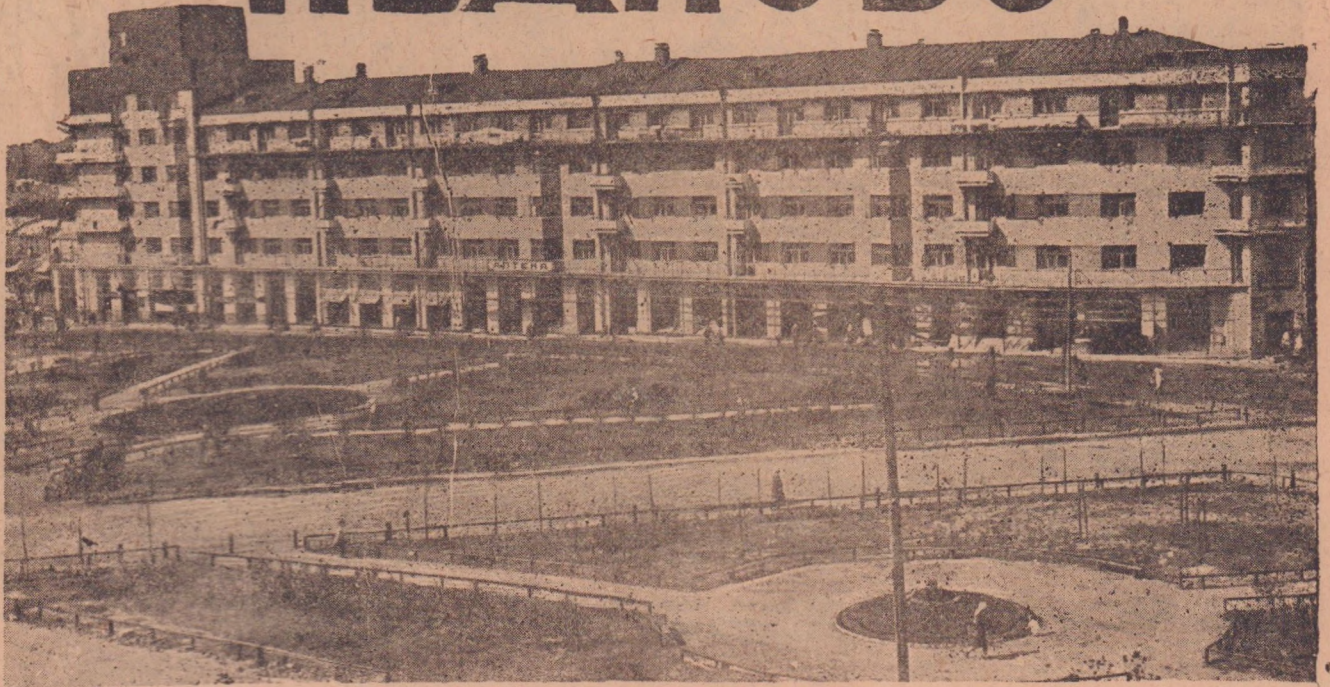


10/1/69
Ленин

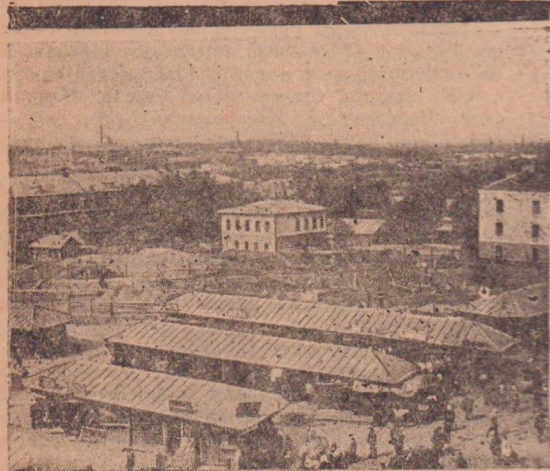
4

И Ш О В С К

КОРОВО ИВАНОВО



Новый 250-квартирный дом „Корабль“ на месте старых посадских рядов. Снимок сделан с той же точки зрения (см. фото слева).



Старая площадь в Посаде, на которой построен теперь 250-кв. дом.

Статья архитектора А. ПАНОВА

Фото Н. Киселева

Рисунки С. Пучкова

Над многотрубным и дымным «Русским Манчестером» кружила белокрылая механическая птица. Несовершенная машинка, стрелочка жиденьким моторчиком, демонстрировала перед взорами изумленных ивановцев мощь человеческого гения: — Рожденный ползать завоевал воздух!

В паутине креплений и растяжек моноплана Блерио висел, наподобие лаучка, пионер русской авиации пилот Васильев и гордо поглядывал на безудельный город ткачей, распластавшийся внизу, на двухсотметровой глубине...

Несуразными трапециями, косоугольными треугольниками и совершенно неопределенными фигурами, не описанными ни в каких геометриях, покачивалась под самолетом нелепая смесь фабрик, церквей, мещанских домов и домиков. Даже высота не делала город красивее!

Вот они: ярмарочная площадь, с которой взлетел моноплан игрушечный вокзальчик, маленькая площадь с зеркальцами луж перед городской думой, улица торговцев — Георгиевская, улица

фабрикантов — Александровская (служившая, как бы продолжением Георгиевской и так называемом Вознесенском Посаде), необыкновенно грязная Соковская... И эти жалкие цепочки деревянных хиборок, разорванные кривыми переулками, оврагами, радужной и зловонной Уводью.

Как на Уводи вонючей
Стоит город наш могучий...

Эта блестящая сжатая характеристика, к которой нечего прибавить. Таким проносился Иваново-Вознесенск в 1909—10 году перед глазами случайного гостя — пилота Васильева.

Красноречивые названия цепочек — Завертяха, Ямы, Голодаиха, Рылиха дают исчерпывающее представление об архитектуре, «благоустройстве» и быте этих, стихийно возникавших поселков ивановских ткачей.

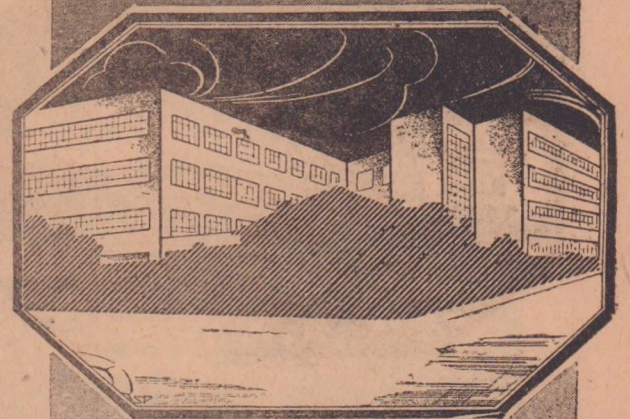
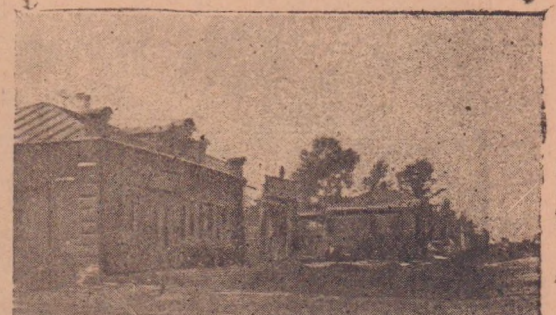
Справа, слева, с юга и севера наступали пригороды — Воробьево, Глинищево, Соснево. Змеились Лежневский, Кохомский и Писцовский тракты и среди всей этой путаницы тут и там краснели и дымили корпуса ткацких, ситцевых, заворок «господ» Бурлиных, Гарелиных, Куваевых, Витовых. Эти фабрики попеременно с золотоглавыми церквями, вкрапленные в квадратные версты трехконных домишек, создавали унылую картину фабричного города русского капиталистического режима.

Мало заботились господа о городе, в котором господствовали! Благоустроенными особняками Маракушевых, Зубковых, Бурлина еще более оттенялись ухабы провинциального заштатного городка.

Непроходимые и непросыхавшие лужи стояли в ямах «Ям», в рытвинах «Рылихи». Мостовые из крупного булыжника были роскошью для города, производившего руками ткачей миллионы метров узорных тканей и ситцев.

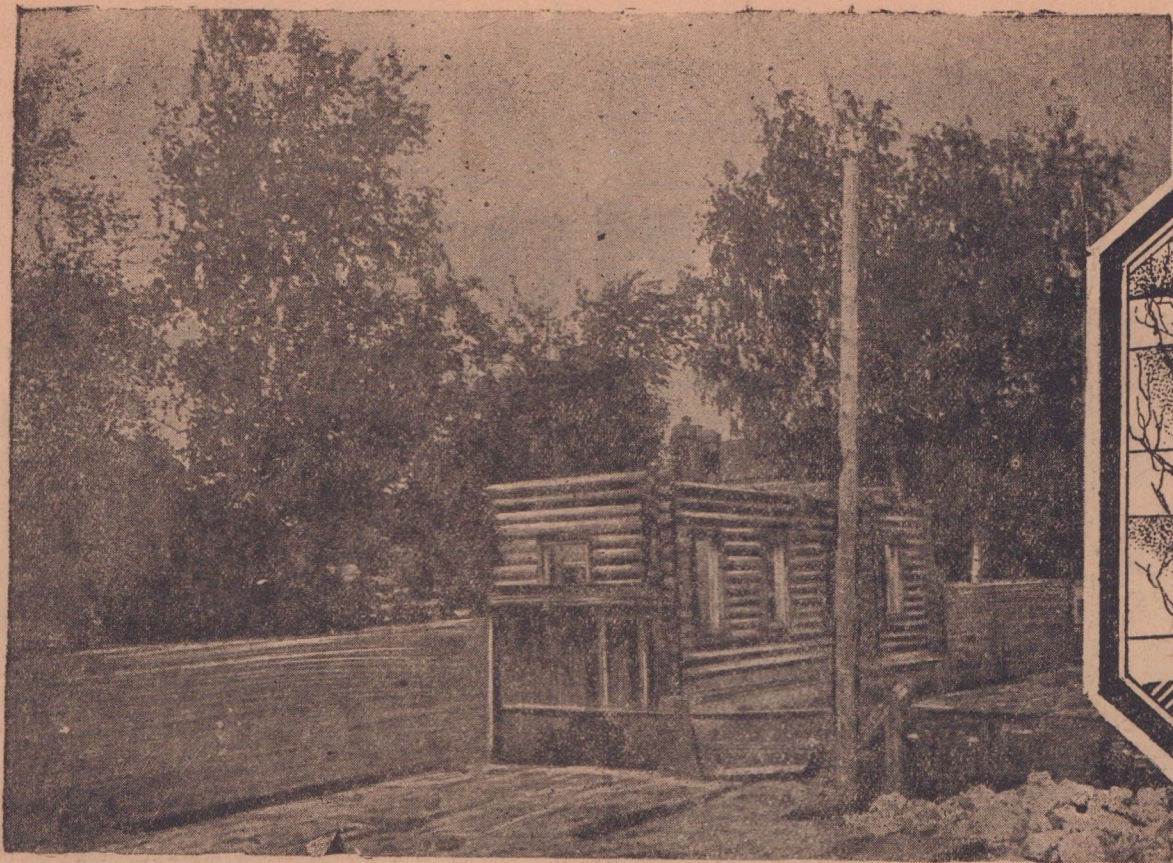
Грязен, не опрятен и не культурен был Иваново-Вознесенск, хотя уже насчитывал в то время до 100 тыс. жителей. Вся культура города была представлена «купеческим клубом» на 500 мест, клубом «господ приказчиков» и двумя-тремя электро-театрами.

Что можно сказать об архитектурном оформлении дореволюционного Иваново-Вознесенска? Его не было. Все строилось случайно. Существовавшие постройки легко разделить на три вида: деревянные домишки — «плотницкая» архитектура допетровских времен; неопределенного стиля особняки фабрикантов и купцов и неуклюжие, темные фабричные корпуса.

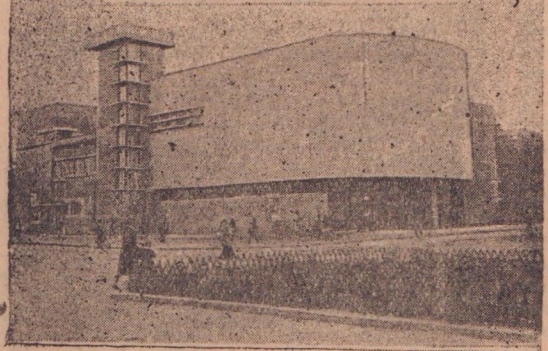
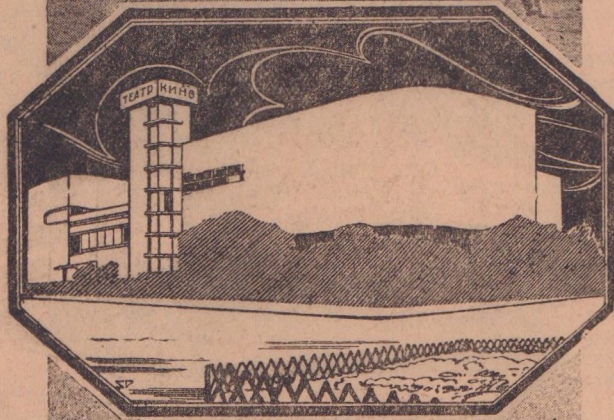
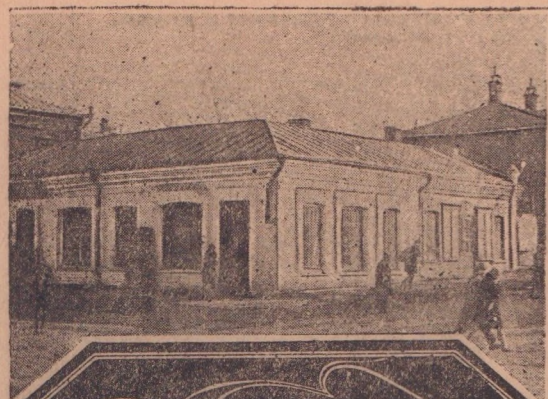
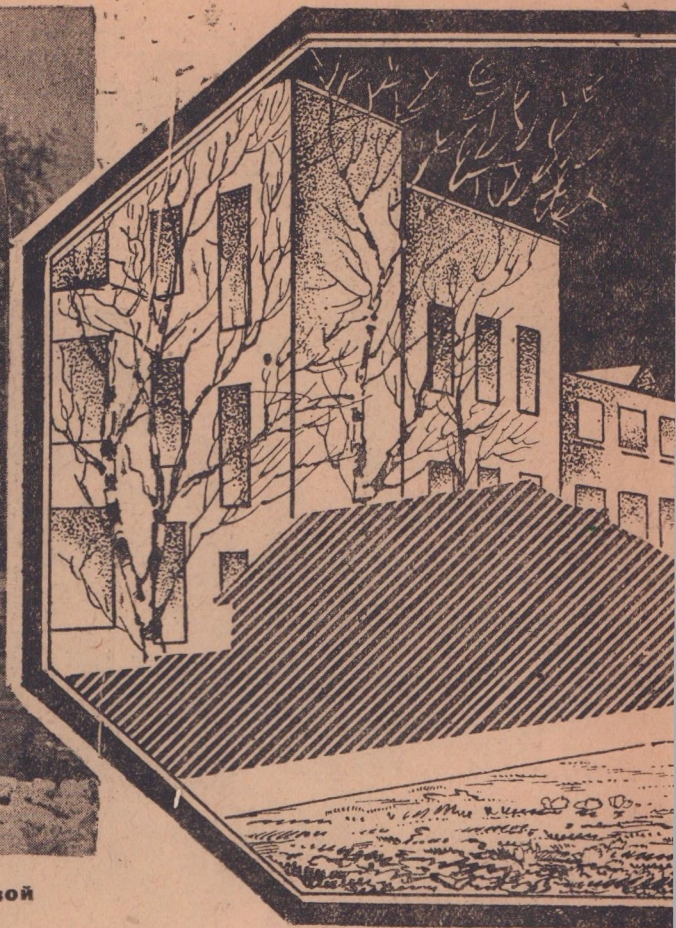


На фото сверху — Дом крестьянина, бывший по Пятницкой ул. (1930 г.); внизу — новое здание кооперации на месте бывшего Дома крестьянина, построенное в 1932 г.

На рисунке — сравнительная величина нового здания с постройками, которые снесены (обозначены штрихом).



Старые деревянные постройки сносятся для постройки на этом месте новой больницы (1928 г.)



На фото сверху — угловой цветочный магазин по Социалистической ул., на месте которого построено «Центральный кино» (1929). Внизу — здание «Центрального кино» (1931 г.).

На рисунке — сравнительная величина нового здания и старых смежных построек (обозначены штрихом).

Отдельные клочки города без всякого преднамеренного плана соединялись головоломными «китайскими» фигурами. Именно поэтому Иваново к Вознесенскому посаду пришло двумя случайными нитками Соковского и Гуляковского мостов, а улицы Хуторова и Фрянькова идут в разных направлениях.

Таков был «архитектурный» стиль Иванова, оставшийся в наследство от капитализма.

С того времени ушло больше двух десятилетий. Моноплан Блерио навсегда сдан в архив авиации. На вечные времена ушло господство фабрикантов и купцов. Господами стали рабы. «Изменилась родная картина».

В августе над городом в комфортабельной кабине советского дирижабля «В-З» под басовитый рокот надежных моторов кружили лучшие ударники ивановских фабрик и заводов. Своими глазами они радостно смотрели на достижения за 15 лет революции, сравнивая картину теперешнего города с той, которую видели до революции с высоты самой высокой в Иванове Воздвиженской колокольни. Смотрели и, как подлинные хозяева, намечали дальнейшие перспективы... Город стал неузнаваемым. Сколько новых зданий, какие гиганты промышленности созданы освобожденным трудом!

Всего и не перечислишь. Новое индустриальное строительство развертывалось на социалистических основах. Надстроена бывшая полуиндустриальная ткацкая МДМ, выросла красавица Дзержинка, поднялась «Красная Талка», Меланжевый комбинат, Торфмаш. Строгими прямоугольниками вокруг города встали рабочие поселки. Множество новых домов совершенно преобразило Социалистическую (быв. Георгиевскую) и Советскую (быв. Александровскую) улицы.

Серая лента асфальта соединила центр города с новым вокзалом, к которому бегут десятки автобусов и сверкающих автомобилей. На фабричных дворах зеленеют газоны.

Культура городского строительства решительно потянулась к окраинам. По улицам зашагали теодолиты и нивелиры, загремела стальная лента землемеров. Уже несколько лет над городом маячит башня водопровода.

Вдоль Уводи прошел главный коллектор железобетонных труб канализации, обогнула фабрики и заменил собой открытую сточную канаву, смёрдливую на весь город. Городская парово-электроцентраль на 14 тысяч киловатт пришла на смену «домашним» динамо-машинам, обслуживавшим каждая только свою фабрику. Отходящим паром Теплоэлектроцентрали частично отапливается город.

Иваново в непрерывной стройке, в капитальной реконструкции.

Постановлением президиума ВЦИК от 14 января 29 года безудельный городишко Иваново-Вознесенск превращен в центр Ивановской промышленной области, созданный из бывших Владимирской, Ярославской, Костромской губерний. Он имеет уже почти 200 тысяч жителей и должен стать подлинно культурным центром.

К 1943 году население Иванова должно вырасти до 400 тысяч. Трудно из заброшенного провинциального городка, из хаоса случайно сросшихся его поселков создавать центр области. Однако, на основе реконструкции и расширения старого Иванова уже возникает проект планировки нового города.

Социалистическое планирование, основанное на предварительном изучении материальной базы края, базы возможной для жизни промышленности, позволяет смело предвидеть ход истории развития города. Новый проект Иванова предопределяет жизнь его на четверть века.

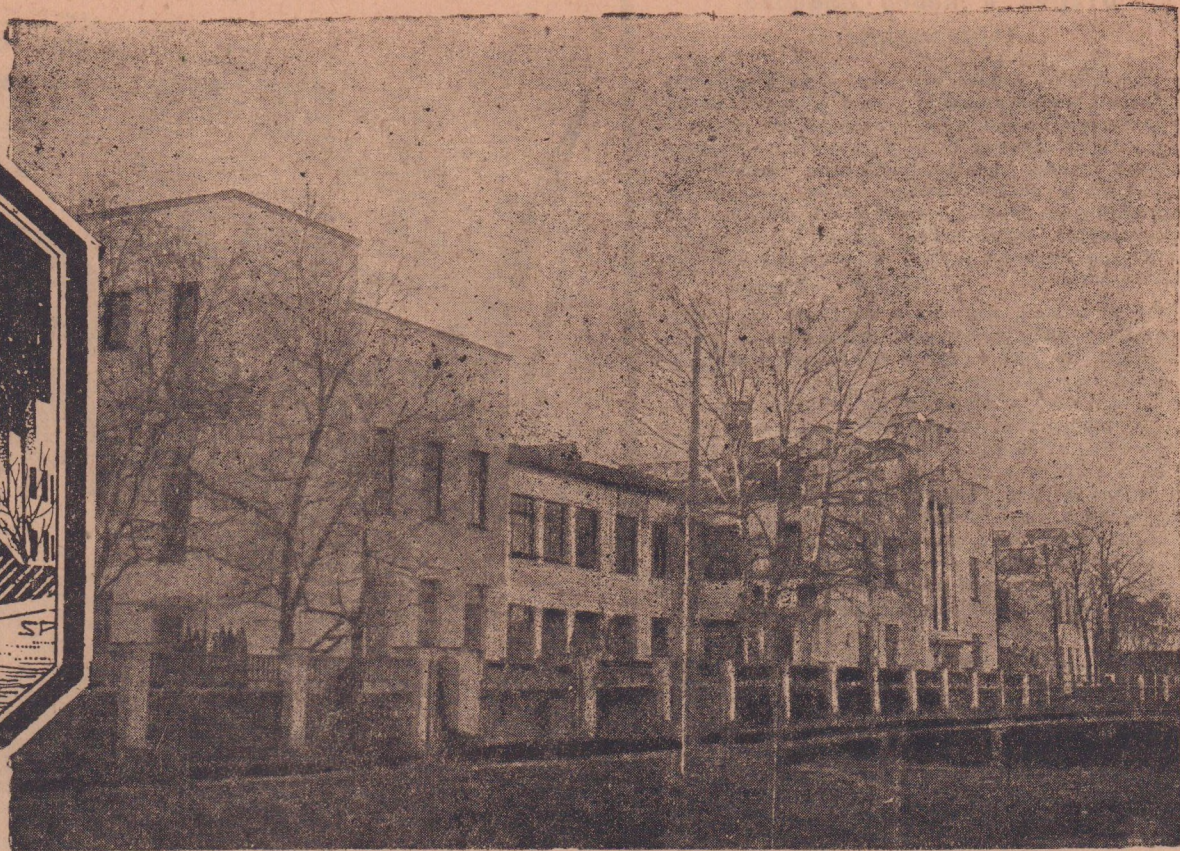
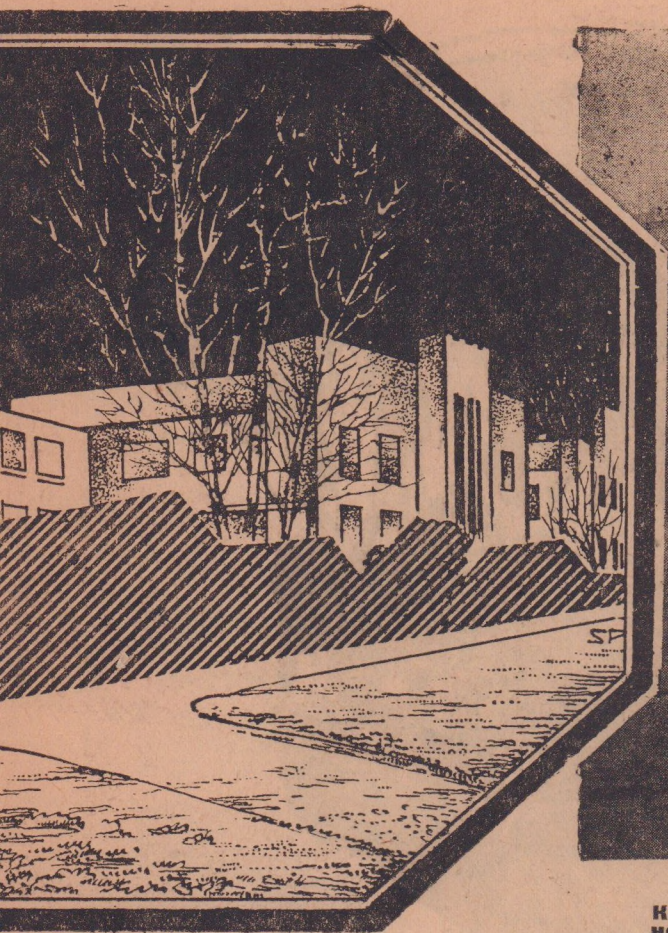
Город мыслится не как «кремль», окруженный заброшенными окраинами. Он включает благоустройство тяготеющих к нему пригородов — таких, как Курьяново, Булатово. И в самом деле при хороших путях сообщения внутри городской системы можно будет работать в Иванове, а жить в Булатове. Из 500 тысяч населения, которое запроектировано через 25 лет, 34 тысячи человек будут жить именно в окружающих деревнях.

Основное ядро города — 466 тысяч человек разместится на 9 тысячах га. Эта норма обеспечит хорошие санитарные условия и все коммунальные удобства. Средняя плотность населения на гектар составит 55 человек. Если в 29 году на жителя приходилось 4,52 кв. метра, то в 1934 году эту цифру предположено довести до 12 кв. метров. Город будет утопать в зелени, — на каждого жителя придется по 39 кв. метров зеленых насаждений!

30 тысяч человек будут учиться в вузах и техникумах областного центра. Это уже целый город учащейся молодежи!

Вот как распределятся эти 9 тысяч га площади, которую город мыслит занять через четверть века:

Селительные кварталы займут 1.700 га, улицы и площади 500, зеленые насаждения 2000, общественные и административные кварталы — 500 промышленность — 1.400, транспорт — 800, школьные участки — 130, больничные — 120, аэродромы 800, стадионы и ипподромы — 270, городские угодья — 780. А 470 тысяч человек жителей разобьются по районам промышленности следующим образом: 100 тысяч человек — район текстильной и химической промышленности — юго-восточнее Соснева. 100 тысяч — район ме-



Корпус новой терапевтической больницы. На рисунке — сравнительная величина нового здания и старых построек (заштрихованы)

талло-строительный — северная часть города, 70 тысяч — район строительной и швейной промышленности, 200 тысяч — центральный район со всей старой промышленностью и учреждениями.

Прежде чем дать контуры нового города, был подробно изучен старый. Вся жизнь, все существо его, скрытые для глаза, нанесены на карты, на диаграммы, богатейший материал рисует эту внутреннюю жизнь города, обнажает его легкие, сердце, артерии движения грузов и пешеходов, направление ветров, температуру, почву.

Организация нового быта положена в основу планировки. Архитектура театров, библиотек, учебных заведений, внешний вид парков будут дышать бодростью здорового и радостного труда.

Перестройка города уже началась с распутывания клубка случайностей в конструкции старого Иванова. Вот пример: косность капиталистического хозяйства соорудила ядовитый химический завод в верховьях Уводи, в западном углу города, откуда господствующими ветрами гонятся на город все отравляющие газы. По проекту реконструкции завод отсюда будет убран. Подгорную мануфактуру, ставшую в центре города, рядом с новым театром, решено вывести на другое место.

Старая сеть улиц, с намеком на примитив радиально-кольцевого характера, трактуется в проекте, как система радиусов, идущих от Советской площади по направлению старых, спрямленных магистралей. Несколько почти полных колец охватят центр. Правда, эти кольца и радиусы изгибаются и ломаются, но здесь виноват старый город. Мы вынуждены учитывать существующую стройку. Площади Дворца труда и Советская будут связаны новыми магистралями и расширенными старыми. Через Уводь перебежит новая Центральная улица с гигантским мостом, а всего мостов через Уводь сооружается шесть.

Новый вокзал с пропускной способностью до 800 тысяч пассажиров и самая большая в городе привокзальная площадь связываются с основными городскими магистралями.

Пойма реки Уводи с плохим для стройки грунтом планируется как сплошной зеленый сад. Промышленность постепенно будет выноситься в новый район, расположенный ниже города. Ручей «Кокуй» и другие заключаются в трубы и долины над ними планируются и превращаются в парки. То же делается со всеми оврагами. В низких местах будет проведена мелиорация.

Город будет располагать тремя крупными парками культуры и отдыха (в двух стройка уже началась): Степановским, бывшим Куваевским и парком в районе Меланжевого комбината; тремя стадионами: Динамо, ОСПС и стадионом Меланжевого комбината; аэродромы, аэропорт, иппо-

дром придадут городу новое архитектурное выражение.

Все благоустроенные улицы будут асфальтированы, покрыты брусчаткой или торцовыми деревянными мостовыми. Старые улицы, проходящие внутри укрупненных кварталов, останутся как внутренние проходы и проезды, а основное движение сосредоточится вокруг кварталов, по улицам, приспособленным под трамвайное, автобусное и велосипедное движение.

Из кварталов составятся районы, радиусом в полтора—два километра. Каждый район с населением 75—100 тысяч будет иметь свои административно-хозяйственные и культурные учреждения. Таких районов намечено четыре:

1. Северный (Зажелезнодорожный) включающий Фряньково, кварталы по обе стороны тракта на Середу и массив за сортировочной станцией, парк культуры (бывший Куваевский). Это будет район машиностроительной промышленности.

2. Центральный. Этот район включает участки по Соковской и Борисовской улицам до окончания лежневской магистрали, Посад, Хуторово, и массив между городской грузовой веткой и Уводью, Степановский парк культуры и большую часть (по Уводи) текстильного промышленного района.

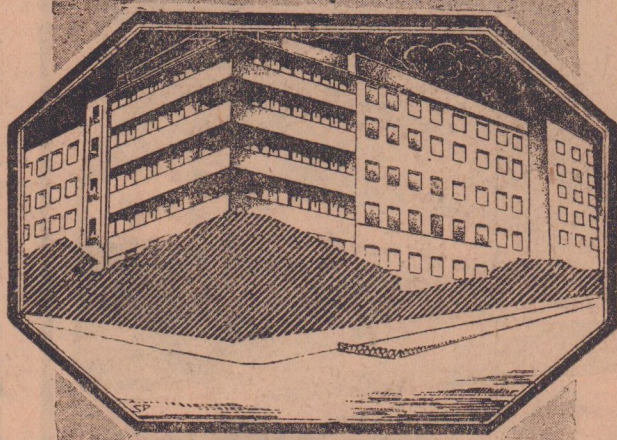
3. Третий район включит часть центра города — к югу от Социалистической улицы и массив по Тейковской магистрали, Глинищево и местный промрайон.

4. Четвертый район включает Соснево, Рылиху, Боголюбовскую слободу, бывшую юго-восточную часть центра и внешние массивы по Лежневскому тракту, нижний парк культуры и внешний промрайон Меланжевого комбината.

Если школы, прачечные, частные гаражи будут включены в районы, то крупные кино, городские залы собраний, театр, здания общественно-административного характера, разного рода учреждения, дом промышленности и горсовет должны будут расположиться на одной—двух центральных городских площадях. Строящийся Дом советов уже предопределяет эту площадь, как центр советских учреждений. Площадь Дворца труда с трибунами и памятниками предполагается как площадь массовых действий, демонстраций, празднеств.

Так будет строиться город. Его архитектура определяет новый быт. Старые особняки были заказом эпохи власти капитализма. Современная архитектура призвана удовлетворять не вкус личности, а целеустремленность эпохи пролетарской культуры. Новая архитектура города должна стать архитектурой эпохи рождения организованного коллектива.

«Советская архитектура должна служить жиз-



На фото сверху — дом быв. Лаврентьева по ул. Красной Армии, в доме помещалась контора «Хлебопродукт» 1929 г. Внизу — здание гостиницы, выстроенное на месте этого дома. (1930 г.). На рисунке — сравнительная величина гостиницы и снесенного дома (обозначена штрихом).

Старое и новое Иваново. (Окончание)

ни, творчеству, работе человека, должна обладать радостной, гармоничной красотой форм и классово-целеустремленной художественной выразительностью. Она должна быть в руках пролетариата бодрым боевым целеустремленным искусством, радующим и воспитывающим, вооружающим и организующим, проникнутым идеей борьбы за строительство социализма. Такой архитектуре обеспечено почетное место в социалистическом строительстве».

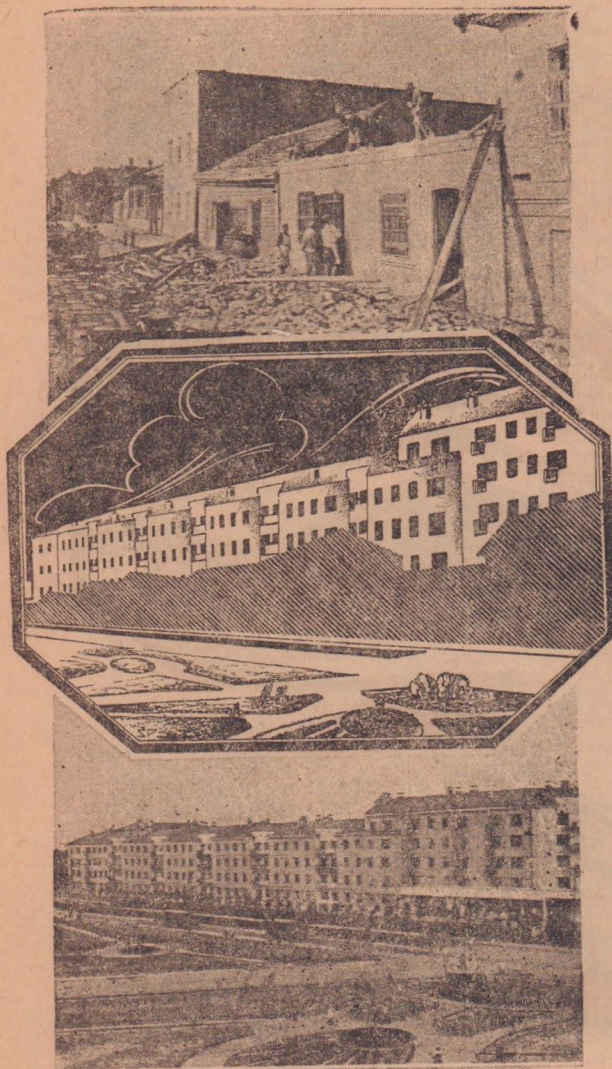
Мы не можем, конечно, совершенно, отбросить богатейшее наследие стилей, выработанных человечеством, но мы не будем повторять и копировать их.

«Перенесение в Иваново старомодной московской, петербургской (конца XIX века или немного позднее) архитектуры не сулит городу нового свежего лица, в таких зданиях свеж только кирпич и штукатурка. Кубизм без оконных стен или необузданное, неоправданное стеклоблудие — эта нездоровая торговля лозунгами современности — железо-бетон-стекла — также не купит никакой ценой современной архитектуры.» (Н. А. Милютин. Основные вопросы теории советской архитектуры).

Иными словами: фабрика должна иметь вид фабрики, дворец культуры должен и по виду быть подлинным дворцом культуры.

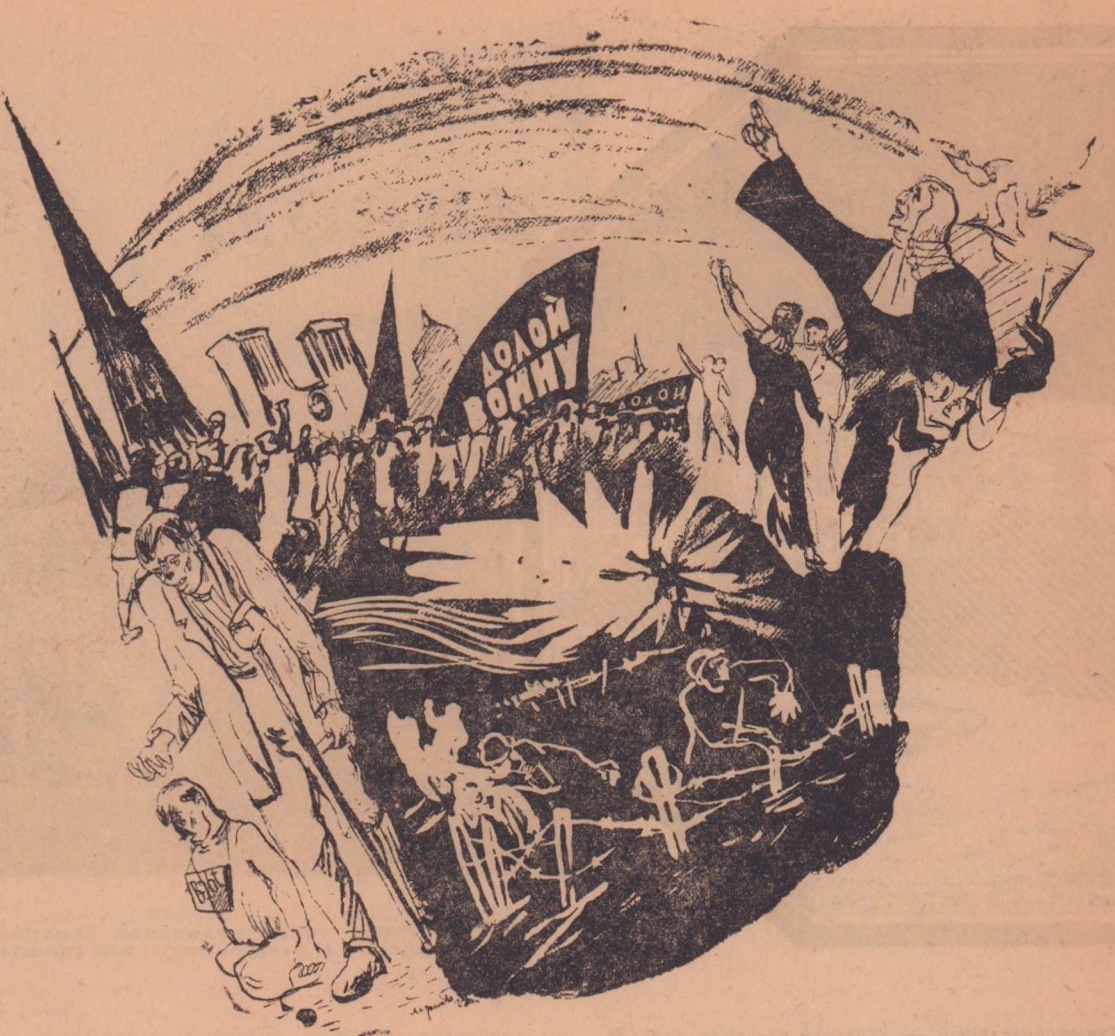
Еще не сняты заборы новыхстроек. Улицы взрыхлены лопатами землекопов. Новый город еще в лесах, но мощные ростки его уже пробивают старый план то серобетонным Ивсельбанком на Красноармейской, то куполом гигант-цирка, то стеклом «Красной Талки» и Держинки, то железобетоном Торфмаша, то стадионами, диспансерами, яслями, вузами, клубами, камнем, бетоном, стеклом, мощью колонн, каркасом силы.

В грохоте, в лесах, в ударном труде возникает новое социалистическое Иваново.



На фото сверху — разборка старых зданий по Троицкой ул. в 1928 г. На фото внизу — 260-квартирный дом, выстроенный на месте снесенных зданий (1929 г.).

На рисунке — сравнительная величина нового дома с бывшими здесь постройками (обозначены штрихом).



„Мир На Земле“

Стихи В. Полторацкого

Рис. Б. Лукина.

Фиалки расцвели, свидетельствуя нежность,
Волнуемые легким майским ветром
И девственностью юного заката
Шептались яблони.

И были так прекрасны!

А голуби на всех меридианах
В своих подруг влюбленные до смерти
Заботливо устраивали гнезда
И нежным пухом выстипали счастье.
Мир на земле!

Мир на земле!

Над кротостью замшелых колоколен,
Над готикой торжественных соборов
Струится запах ладона и воска
И Первый Лорд коленопреклоненный
Проникновенно говорит о мире.
Но тонкий аромат стофранковой сигары
Законченные жесты джентльменов
И пестрый флаг над зданием Лиги Наций
И фиолетовые лепестки фиалки
Над мудростью цитат и изречений
Все это было, как заведено от века
Классической увертюрой бойни.
Так начинается война... Пусть тоненькие свечи
Зажженные в церквах во имя мира
Не догорели тлепеща от ветра,
Но вдруг четыре тысячи орудий
Ударили неповторимым залпом,
И сладковатым запахом иприта
Наполнились молодые рощи.
Подкованные ноги батальонов
Топтали фиолетовую нежность
А сытые откормленные кони
Опередили тени самолетов.
И раненые корчились от боли.

А старый лекарь, выпачканный кровью
Крошил бесстрастным лезвием Ланцета
Упругие испытанные мышцы.
И запах разлагающихся трупов
Качался над шеренгами живущих...
Играли скрипки модных ресторанов
Превозглашались чопорные тосты...
Но в кварталах, где нищета кочует,
Где просят хлеба маленькие дети,
Где ползают безногие калеки,
Напоминая о полях сражений,
Уже рождались возгласы протеста:
— Война, войне!

— Долой войну!

— Довольно!

Сорвите маску с папачей...
Мы знаем цену ваших заверений,
Мы знаем ваше золото и пушки,
Мы знаем сколько стоят наши жизни
— Война войне!

— Долой войну!

— Довольно!

Да здравствует республика Советов!
Броневики карательных отрядов
Щетинились гранеными штыками...
Но сонный сторож главного собора
Гонял в пространство хрупкие удары
Часов. Любили голуби. Цвели фиалки.
И первый лорд, как попугай гнусавил:
«Мир на земле»!..

Мир на земле!

Но этот мир уже пропахший кровью,
Уже пропахший золотом и ложью,
Так поразительно похож на бомбу,
Которая готова разорваться.