

Ж 1708

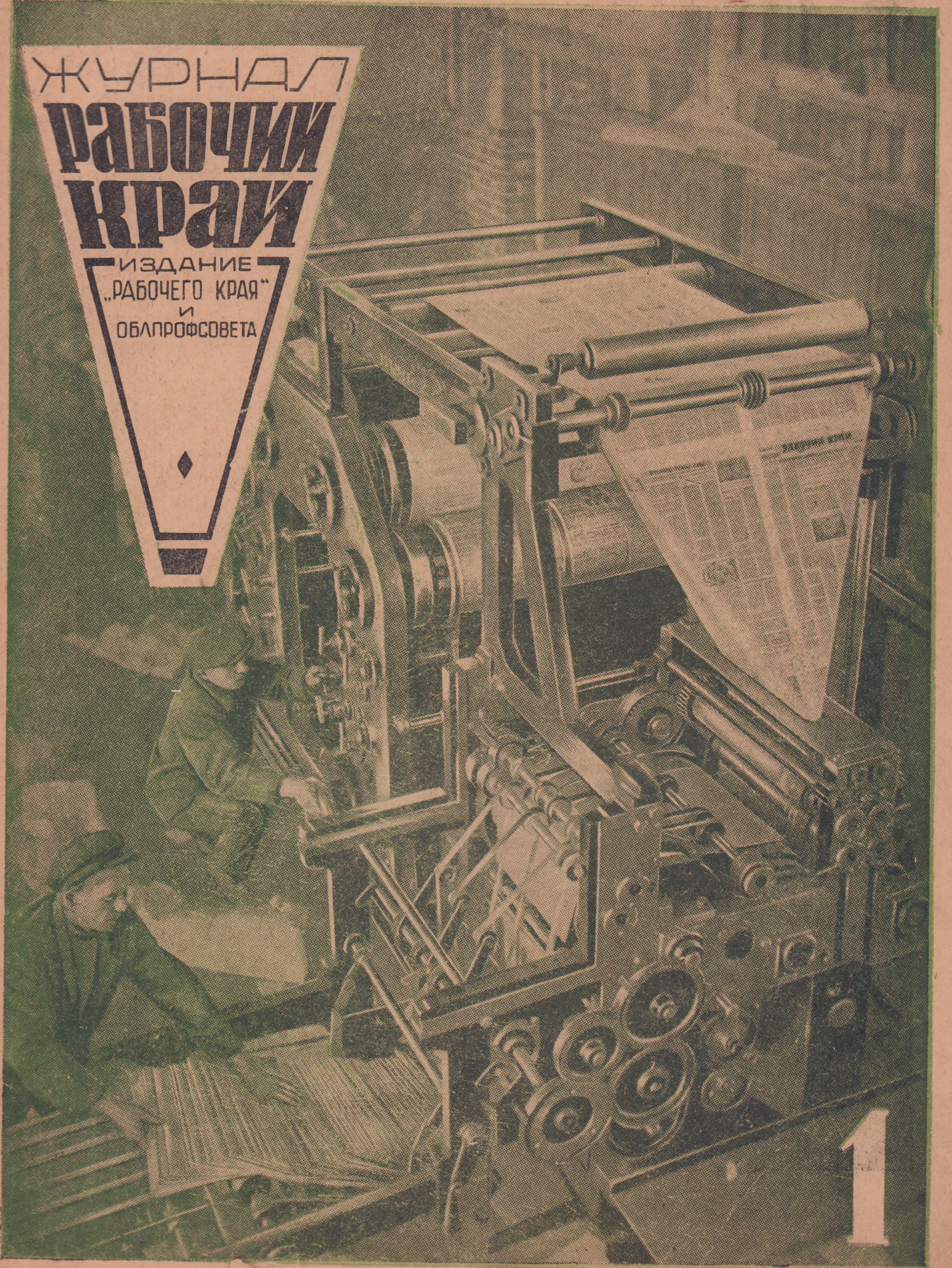
1933г №1

1933г май

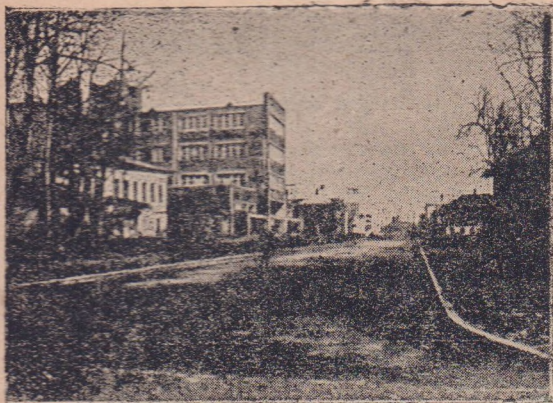
Пролетарии всех стран, соединяйтесь!

ЖУРНАЛ РАБОЧИЙ КРАЙ

ИЗДАНИЕ
„РАБОЧЕГО КРАЯ“
и
ОБЛПРОФСОВЕТА



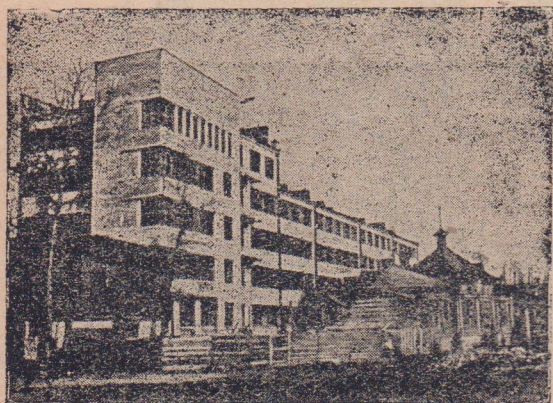
1



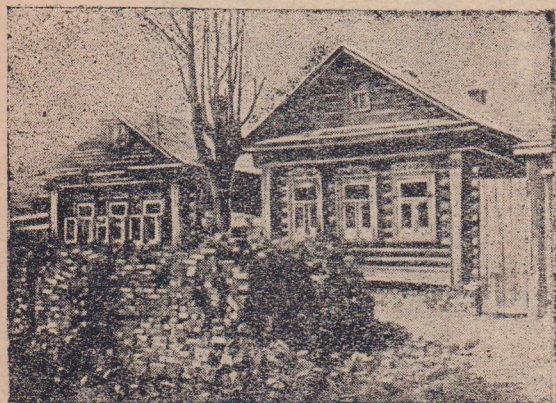
Начало реконструкции. Улица Красной армии с новыми домами облпотребсоюза и госбанка.



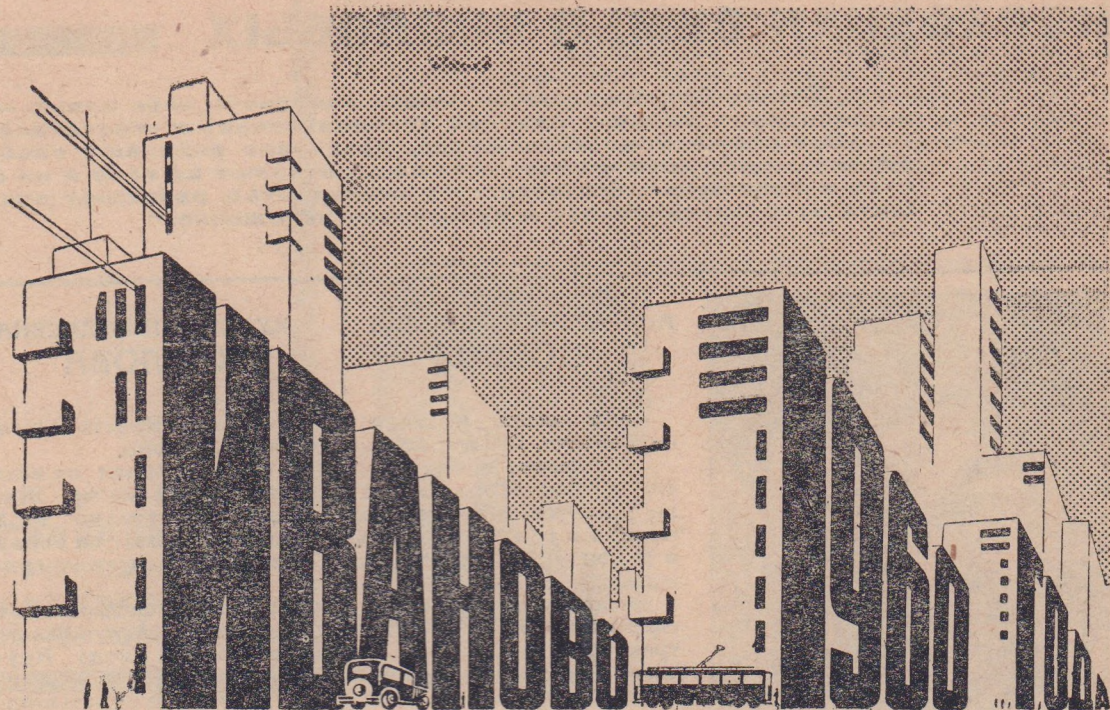
Начало реконструкции. Новый дом на улице Громобоя в местечке Ямы — один из домов будущей центральной части города.



Контуры новых улиц. Новый жилой дом госбанка, определяющий своим расположением будущее направление улицы Марти. Стоящие перед домом старые постройки теперешней улицы будут снесены.



Осужденное на снос. Карликовые трехконные дома, которых много расположено сейчас во всей центральной части.



Статья А. ВОЛЖАНИНА

Фото В. Зубарева

Это — не опечатка. Речь будет о том, как должен выглядеть наш город через 25—30 лет в результате реконструкции и тщательно проводимого плана застройки.

8 лет тому назад город был еще в «первобытном», нетронutom виде — таким, каким он достался в наследство революции. В 1925 году появились первые постройки. К 1933 году город уже значительно изменил облик — по крайней мере в центре.

На месте оврага, по Социалистической, темный массив дома госбанка. Новый кинотеатр с двумя залами на 1.500 мест. Почтамт и рядом с ним здание телефонной станции. Все это — от революции. Нашей советской стройки.

Перейдем через заново-выстроенный Туляковский мост. Справа — заканчивается здание цирка на 3.000 зрителей. Внушительный массив 106-квартирного дома на углу Батуринской, на этой же улице — ДИТР и 72-квартирный дом. За ними высятся корпуса строительного техникума.

Вернемся на Советскую. Вот заканчивается 60-квартирный и под углом к нему уже обжитой 68-квартирный. Величественный фасад четырехэтажного дома ГПУ. Новая фабрика-кухня. Огромные многоквартирные дома 2 рабочего поселка, вставшие на северном конце площадки Свободы — это около 600 квартир. Школа им. X Октября. Новый терапевтический корпус, омоложивший старую «чернорабочую» больницу.

Асфальтированная мостовая заворачивает на Советской направо и приводит нас к новому вокзалу. Снова поворот направо и через длинную дамбу или ул. Энгельса, через реконструированный Соковский мост на улицу им. Бубнова.

Здесь нас встречают четырехэтажные корпуса студенческих общежитий, почти законченное здание аудиторного корпуса химинститута. А вот и сам химинститут, сверкающий белизной строгих колонн. С подымающимися корпусами текстильного института и пром-академии его связывает в одну линию белый корпус научной библиотеки. Уклон торцовой мостовой

приводит нас к новым зданиям страховки и 6-этажной гостиницы. Влево — на Негорелой остался достраиваемый Дом обороны.

Мы прошли маршрутом автобусного кольца (кстати сказать, автобусы в Иванове тоже связаны с этими годами стройки) и снова на Социалистической, там, где она «зачинается» площадью Революции перед горсоветом. Площадь замкнет строящийся сейчас новый Дом советов — левое крыло его уже выведено в 4 этажа. Главный корпус — фасадом на площадь — будет восьмнадцатиэтажным.

Мы замкнули кольцо. А сколько новых строек осталось внутри и вне кольца. Профессорские дома на Михайловской. Тубдиспансер на Крутицкой — одно из лучших учреждений этого рода в Союзе. Новые многоквартирные дома на Арсеневской и Садовой. Целый куст новых многоквартирных домов «Пролетарского текстильщика» у Сосневской фабрики. Громады новых домов на старых «Ямах» в Посаде. 400-квартирный гигант в 1 рабочем поселке. Там же — огромные корпуса Энергоинститута. Реконструируемая улица Красной армии с домами госбанка и облпотребсоюза. По соседству — два новых многоэтажных дома на улице Марти. Новые школы в Нежданове и Воробьеве. Посадская баня-прачечная. Хлебозавод.

Это все — стройки 1925—1933 гг. Нет, еще не все. А промышленная стройка? За эти годы в Иванове возникли:

первый в мире Меланжевый комбинат, великолепные новые прядильные им. Дзержинского и «Красная Талка», новый отбелочно-красильный корпус Сосневской мануфактуры, новый огромный корпус механико-сборочного цеха завода им. Киселева,

Торфмаш, маргаритовый завод, теплоэлектроцентраль мощностью в 14.000 киловатт, подстанция ИВГРЭС, два завода силикатного кирпича. Мы перечислили здесь только главное. Мы хотели напомнить о

том, что уже сделано за эти годы по реконструкции Иванова. Глаз быстро привыкает к новостройкам. Пожалуй только тот, кто покинул Иваново 8 лет тому назад, сможет сейчас, вернувшись в город, ощутить темпы и масштабы сделанного.

Превратить Иваново в подлинный культурно-хозяйственный центр области — такова директива правительства и партии. Иваново включен в первоочередной список реконструируемых городов. Перед городом поставлена задача не только форсированного строительства, но и строительства по строго разработанному плану.

Первая схема планировки Иванова намечена была еще в 1928 году — на губернский масштаб. Она устарела, конечно. Через два года проф. Ильин, которому поручено было проектирование, дал новую схему планировки Иванова как областного центра — с перспективой на 25—30 лет и расчетом на миллион жителей. В виду сомнений в реальности такого роста населения (сейчас в Иванове — 206 тысяч) — признано было необходимым еще раз переделать проект.

В качестве старого текстильного центра город не может рассчитывать на дальнейшее развертывание — в связи с установкой на строительство текстильных фабрик в новых районах (на Востоке и Юге). Перспективы промышленного развития Иванова ограничиваются — на ближайший период по крайней мере — машиностроением и химией. Надо кроме того иметь в виду и общее решение партии и правительства — не допускать перегрузки старых промышленных центров и «раселять» новостройки более равномерно.

Вот почему новый (уже третий вариант планировки Иванова, разработанный проф. Ильиным, рассчитан на **полмиллиона** населения к 1960 году. Вариант этот получил одобрение технического совета Наркомхоза и областных организаций. На днях его обсуждала конференция НИТО строителей, собравшаяся в ДИТР'е.



Контуры будущих улиц. Соковская улица вольется в площадь. Эти дома, в процессе до гостиницы, будут снесены.

дача — от трехконного «стиля» мещанского Иванова, от пестроты и безвкусицы большинства его каменных строек — перейти к стилю большого социалистического города.

Надо признать: до сих пор в смысле оформления новостроек, их комплексной увязки мы работали «на двойку». Удачно встал 102-квартирный дом при подъеме с места. Но вот дальше по Советской 208-квартирный. Физиономия этого дома уже «беспокоит». Вот одинокий Ивсельбанк: вокруг него оставлена архитектурная пустота. Вот «доходный дом» телефонной станции: оба соседа — новый почтамт и надстраиваемый дом старой почты — еще более оттеняют его унылость, а все три вместе являют картину вопиющего несоответствия.

Это потому, что стройка идет по кусочкам, без комплексного планирования. Даже к надстройкам — поразительно легковесное отношение. Наглядный пример: третий этаж над облусом, выполненный совершенно безграмотно. И кстати сказать — без проекта.

Лясусов в архитектурном оформлении было достаточно, чтобы уже поставить на них точку. Новое Иваново должно строиться не только по плану, но и гармонично в стилевом отношении. Нужна диктатура — в лице плано-архитектурной комиссии при горсовете, которая бы подчинила своему контролю все ведомственные «проекты».

★

Ответственность за самотек в застройке и архитектурном оформлении города лежит и на инженерной общественности.

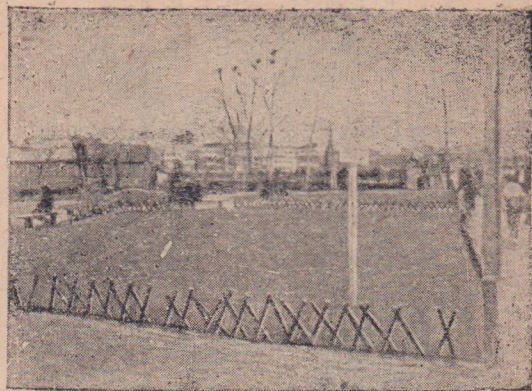
— Мы недостаточно мобилизованы на создание нового Иванова, как культурно-хозяйственного центра.

И уже сейчас возникает целый ряд конкретных задач. Выстроен новый вокзал. А облик вокзальной площади еще нет. Один вокзал этого облика не даст. Исключительно богатые возможности для создания индустриального пейзажа предоставляет площадь Дворца Труда (новая фабрика-кухня, широкий скат к Зиновьевской фабрике, дальний массив Дзержинки). Над этим еще не задумывались. На «Ямах» вырастает дом за домом, — а где более или менее отчетливая общая картина этого реконструируемого района? Где архитектурное лицо новых «Ям», по которым должна пройти магистраль от вокзала?

От полной реализации плана социалистического города 1960 года нас отделяют 5—6 пятилеток. Это не так много, если учесть масштаб реконструкции. Надо смести по меньшей мере четыре пятых теперешнего Иванова — всю трехконную поросль! Детальный план застройки, разработанный на основе схемы проф. Ильина, нужно иметь уже сейчас. Уже в стройке 1933 года необходимо учесть перспективы 1960 года.

И конференция вполне правильно и своевременно поставила вопрос. Практический шаг конференции — создание ряда бригад инженеров и архитекторов для помощи комиссии горсовета в разработке плана застройки и вопросах архитектурного оформления — также можно лишь приветствовать.

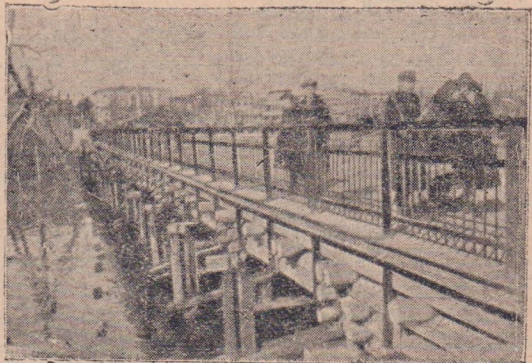
Мы выдвигаем идею создания макета будущего Иванова — после того, конечно, как будет разработан детальный план застройки. Для демонстрации макета, — а она будет иметь большой общественный смысл — можно использовать здание нового цирка.



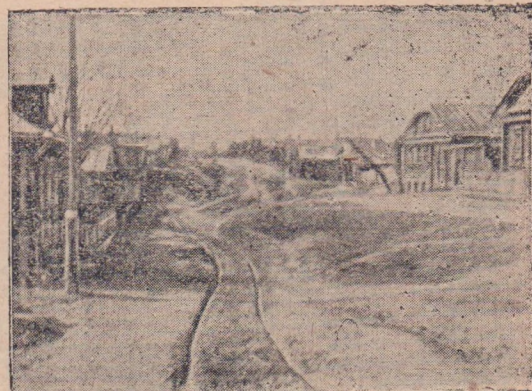
Контуры будущих площадей. Один из скверов, разбитый вблизи постройки нового театра. Этот сквер войдет в состав будущей большой газонированной площади на Уводи, «Театральной площади».



Контуры будущих бульваров. На месте теперешнего оврага и ручья Кокуй возникнет бульвар, который протянется до Театральной площади. На фото — овраг Кокуй с Крутицкой дамбы.



Реконструкция Уводи. План намечает заключить реку в пределах города — в каменные берега. Существующие мосты будут заменены чугунными. На снимке — нынешний мост через Уводь на ул. Пески.



Осужденное на снос. Улица старых «Ям» в посадской части города, предназначенная к сносу. Здесь вырастут большие каменные дома центральной части города.

Районирование промышленности Текстиль сохраняет свои теперешние позиции по Уводи — за исключением двух фабрик. На новой карте вы уже не найдете ни Подгорной (котонинной), ни ткацкой им. 8 марта: они сносятся. Северо-запад города — металлу. За Торфмашем и металлзаводом им. Киселева оставлется достаточная площадь для новых машиностроительных заводов. Юго-западная окраина — для дальнейшего развертывания предприятий по стройматериалам и деревообработке. Здесь между прочим имеется в виду большая мебельная фабрика. На юго-востоке, где встал над Уводью Меланжевый комбинат, заканчивающий цепь текстильных предприятий города, — есть место для строительства новой швейной фабрики, химкомбината, предприятий пищевой индустрии.

Основное жилое «пятно» Иванова остается почти в пределах современного расселения. Но с поправкой на качество. Теперешнее Иваново — это 80 проц. «карликовых» трехконных домиков. Иваново 1960 года — на 80 проц. город трех-четырех — пятиэтажных каменных строек. Только на северо-западе, между Торфмашем и Куваевским лесом и на юге, за Балашовкой — предусмотрены территории для деревянного стандартного домостроения.

Кстати сказать, только этими двумя «отростками» город 1960 года и выходит за пределы теперешнего жилого пятна. **Город станет компактнее, плотнее, кварталы — крупнее.** В центре они останутся примерно в теперешних очертаниях и размерах, но к периферии по мере перестройки города кварталы будут укрупняться. В новых районах стандартного домостроения они планируются уже как **хозяйственные комплексы:** в каждом — свой магазин, прачечная, клуб или читальня и т. д.

Два центра: площадь Революции у дома Советов и площадь Советов у Дворца Труда. Кроме того в районных центрах, обозначенных небольшими площадями в 1 рабочем поселке, районе Торфмаша, Фрянькове, Соснове, Глиннице, Балашовке. Социалистическая улица

от здания почтамта пойдет «напролом» — на соединение в одну прямую с Нижне-Уводской, Советская улица, перебежав из Посады через мост, также пойдет прямо — на почтамт, врезаясь под углом в Социалистическую.

В обе стороны от этого конечного отрезка Советской раскинется огромная Театральная площадь с цветниками и газонами, над ней будет выситься здание уже строящегося сейчас театра. Бульвар на Уводи. Бульвар по Кокую. Огромный парк на месте теперешней огородной территории между Рыжхой, Сосневом и Меланжевым комбинатом. Целый ряд зеленых полос древесносаждений отмечает бег многих улиц будущего Иванова. Улиц, у которых пока еще нет имени, таково, например, кольцевая магистраль, обтекающая почти все районные центры.

Нижегородская выпрямляется и расширяется в большой проспект — с прямым выходом на Меланжевый. Улица Красной армии пробивается дальше на Сенную площадь. Параллельно ей ляжет улица Марти (направление ее обозначено сейчас двумя новыми жилыми домами у швейной фабрики). В посадке от вокзала до Уводи новая широкая магистраль — Центральная улица. Высокий мост через Уводь выведет ее на Крутицкую.

Проект предвидит **реконструкцию Уводи:** полноводная она будет течь в каменных берегах.

★

Таковы черты будущего Иванова. Вернее — таков черт.

Его нужно еще детализировать. По нему придется строить. И тут в первую очередь возникает вопрос о составлении **рабочих проектов застройки целых кварталов.** «Партизанские» в застройке должны быть положены конец. Примеры такой партизанщины у всех на глазах: гараж в непосредственном соседстве с детской заразной больницей, ставшие ребром к красной линии общежития студентов на Соковской и т. д.

Одна планировка — даже самая продуманная — еще не решает вопроса об облике города. Здесь мощно заявляет о своих нравах стиль строений. Перед нами за-