

ЖУРНАЛ РАБОЧИЙ КРАЙ

ИЗДАНИЕ
ОБЛПРОФСОВЕТА
И
РАБОЧЕГО
КРАЯ
ИВАНОВО

15172.



1941

№ 1

НАШИ ПРЕДЛОЖЕНИЯ НОВЫМ СОВЕТАМ

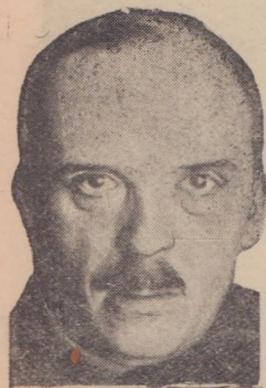
АНКЕТА ЖУРНАЛА
„РАБОЧИЙ КРАЙ“
СРЕДИ СПЕЦИАЛИСТОВ
РАБОТНИКОВ ТЕХНИКИ
НАУКИ И ИСКУССТВА



**МЫ
ТОЧНО
БОГАТЫ
СЫРЬЕМ**

В. И. Минаев,
профессор
химинститута

РЕКОНСТРУКЦИЯ ТЕКСТИЛЯ И РЕЗЕРВЫ МЕСТНОЙ ПРОМЫШЛЕННОСТИ



Инженер
Н. И. Пахомов

Переход к широкой торговле хлебом предопределяет мощное развитие товарооборота, что в свою очередь потребует от всех отраслей промышленности и особенно от текстильной усиленного насыщения рынка качественными и дешевыми изделиями.

Ивановская область отстает в темпах осуществления конкретных заданий, определенных 17 съездом партии. Хотя основное направление реконструкции текстиля по ряду объектов получило почти окончательное разрешение, но вопрос о базе для покрытия потребности в различных приборах, отдельных механизмах и деталях для текстильных фабрик области остается еще открытым.

Одно очевидно, что в помощь машиностроительным заводам Наркомтяжпрома должны быть привлечены все резервы, вплоть до артелей кустарно-промышленной кооперации.

Эти резервы в нашей области есть. Авторитетное решение областного съезда советов о создании внутриобластной базы по производству различных приборов и отдельных деталей, изготовление которых не требует сложного и специального оборудования, — в значительной степени облегчит и ускорит выполнение работы по реконструкции фабрик.

Значительная часть деталей к приборам Казанка, механизмы принудительного движения к сушильным барабанам шлихтовальных машин, тормозы к сновальным машинам, многофункциональные приборы, осново-наблюдатели, различные мелкие металлоизделия для автоматизации платовских станков, включая шпартучные и детекторные ножницы, батаны и другие деревянные части — могут быть освоены без больших капиталовложений литейными, механическими заводами и мастерскими легкой промышленности и промысловой кооперации.

Крайне нетранспортабельные перевозки различных отходов текстильной промышленности необходимо сократить до минимума, используя их внутри области на предприятиях местной промышленности.

Для расширения производства из утиля следует определить пригодность различных мелких фабрик, находящихся на консервации в течение нескольких лет, и использовать их.

УПОРЯДОЧИТЬ ЭНЕРГОХОЗЯЙСТВО ИВАНОВСКОЙ ОБЛАСТИ



Инженер
Л. Р. Феддер

Мое первое предложение касается организационного момента. В планировании, регулировании и оперативном руководстве энергохозяйством области сейчас есть целый ряд организационных неувязок. Дело осложняется еще наличием двух энергокомбинатов (Ивановского и Ярославского) и трудностями ведения централизованного энергохозяйства в условиях работы на торфяном топливе. Наблюдается полнейшая оторванность энергокомбинатов от вопросов перспективного планирования.

В области должен быть создан сильный энергетический орган, который бы ведал вопросами планирования, регулирования и оперативно-режимного руководства во ВСЕЙ системе энергохозяйства, начиная с добычи торфа и кончая отпуском электроэнергии в сеть. Это конечно не означает какого-либо вторжения в хозяйственную деятельность энергокомбинатов и торфотрестов, а лишь сопряжение их работы и упорядочение областного энергохозяйства, в котором сейчас явно неблагополучно.

Во-вторых, особо выдвигается необходимость УВЕЛИЧЕНИЯ МОЩНОСТИ ИВГРЭС. Конкретно речь идет о 8 котле. Установка его санкционирована сектором электрификации Госплана Союза, но необходимо добиваться со всей энергией реализации этого проекта не позже второй половины 1935 года, иначе в 1936 год мы войдем лишь с незначительным приращением фактической мощности ИВГРЭС и встанем перед проблемой энергоснабжения Ярославля и Костромы. В связи с этим диктуется необходимость скорейшей постройки линии высоковольтной передачи ИВГРЭС — ЯРГРЭС и второй линии ИВГРЭС — Иваново.

Третья тема касается ТОРФОХОЗЯЙСТВА. Развитие торфоразработок, как оно проектируется Главторфом, отстает от выявленной потребности нашей области в торфе на ближайшие годы. В 1936 году нам угрожает дефицит в торфяном топливе около 600 тысяч тонн, — если в 1935 году не будут проведены в соответствующем масштабе подготовительные работы по торфоболотам. Необходимо добиться таких ассигнований на эти работы, чтобы область имела возможность своевременно ввести в эксплуатацию новые торфомассивы.



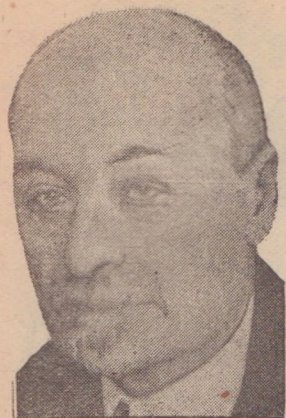
**ВНИМАНИЕ—
ТОНКОЙ
ХИМИИ**

Е. А. Шилов,
профессор
химинститута

Одним из наиболее замечательных достижений Ивановской области за время между двумя съездами советов является, без сомнения, постройка завода синтетического каучука в Ярославле. Он построен на основе оригинальных идей советских химиков исключительно советскими техническими силами, без всякой поддержки со стороны иностранного опыта. Созданный по директиве партии и правительства в необычайно короткий срок, завод СК-1 уже овладел производством и успешно выполняет и перевыполняет свой план.

Опираясь на этот успех Ивановской области, думаю, следует увереннее стать на путь РАЗВИТИЯ СИНТЕТИЧЕСКИХ ХИМИЧЕСКИХ ПРОИЗВОДСТВ. На базе торфа и древесины, которыми богата наша область, следует организовать производство синтетических спиртов, растворителей для лаков и пр. В особенности заманчива перспектива развития тонкой химической технологии: приготовление чистых реактивов, лекарственных и ароматических веществ и тому подобных производств, где имеет значение не столько наличие исходного сырья, сколько искусная его обработка.

Осуществление этих задач возможно только при условии широкого развития научно-исследовательских работ и наличия квалифицированных химических сил.



К. А. Горнштейн.

Инженер
К. Горнштейн
и товаровед
В. Гречин

Какие ткани и в каком оформлении требуются покупателю? Ни промышленность, ни торговые организации в сущности не знают вкуса и требований потребителей. Фабрики, предлагая новые ткани, новые расцветки, руководствуются большей частью старым опытом и используют тематику довоенных рисунков, в редком случае изобретают рисунки по своему вкусу. Новые темы фабрики получают лишь от Союзпромэкспорта. Торговые же организации внутреннего рынка этим делом совсем не занимаются и расписывают из квартала в квартал имеющиеся на фабрике рисунки. Повидимому, ни Центросоюз, ни кооперация не имеют определенного стимула

Инженер
А. Белороссов

Один из методов улучшения хлопчатобумажной ткани — это облагораживание ее едким натром (мерсеризация). Но широкое пользование этим методом тормозится ограниченным количеством едкого натра, а зачастую и несвоевременной подвозкой каустика с Березниковского завода (1500 км. от Иванова). По той же причине отбелку ткани приходится производить на разных суррогатах.

С другой стороны Меланжевый комбинат очень нуждается в хлоре для регенерации сернистого красителя, спускаемого сейчас прямо в Уводь. Расположенная ниже по реке Кохомская фабрика, вырабатывающая лучшие в области хлопчатобумажные ткани с искусственным шелком, не может пользоваться загрязненной водой, а поскольку в зимнее время фабрика все же вынуждена брать воду из Уводи, загрязненная отходами Меланжевого комбината вода вызывает брак

НУЖНА ВАТНАЯ ФАБРИКА

Инженеры
К. Иванов и З. Алимарин

Прядильные и ткацкие фабрики нашей области имеют отходы, которые по своим низким текстильным качествам не могут быть использованы, как материал для английского прядения. Это, главным образом, «ватные угары», которые по распоряжению Союзхлопкосырья направляются на ватные фабрики за пределы Ивановской области (на Украину, Урал) и оттуда в обработанном виде поступают в Ивановскую область. Таких угаров только по одному II тресту отправляется в течение года до 500 вагонов. Если учесть, что до 40% ватных угаров составляют никуда негодные примеси (сор, песок и пр.), которые в процессе выработки ваты удаляются, то станет ясным, насколько нерационально используется здесь железнодорожный транспорт. В то же время Ивановская область с ее плотным населением проявляет широкий спрос на одежду вату. Организация ватной фабрики в Иванове встала на очередь. Наличие отделочных фабрик даст возможность путем отбелки вырабатывать из более чистых ватных угаров гигроскопическую вату для медицинско-санитарных целей.

МАГАЗИНЫ — ВЫСТАВКИ ТКАНЕЙ

дать потребителю новое в хлопчатобумажных изделиях. Производственники же в этом кровно заинтересованы. Тот, кто творит новый рисунок в ткани и в колористике, не может быть равнодушным к тому, как примет масса продукт его творчества.

Поэтому сама собой напрашивается мысль о непосредственной связи производственников — рисовальщиков и колористов — с потребителем. Мы предлагаем известную часть продукции дать тресту для реализации через свои МАГАЗИНЫ-ВЫСТАВКИ, открываемые в разных городах Союза.

Потребитель знакомится в таких магазинах с продукцией фабрик, делает свои замечания, вносит свои пожелания в книгу. Продавцы магазина видят, какая ткань, какой рисунок, какая расцветка имеет наибольший спрос, наилучший успех — и какие изделия не пользуются симпатией потребителя. Эти наблюдения передаются непосредственно на фабрики, которые строят на этом свой ассортимент.

Думаем, что реализация этого предложения будет иметь большой успех у массового потребителя и принесет большую пользу промышленности.

КАУСТИК ДОЛЖЕН ВЫРАБАТЫВАТЬСЯ В ИВАНОВЕ

в нежной ткани. Льняная, бумажная и фибровая промышленность также являются потребителями каустика и хлора. Кроме того, замена гипохлорита кальция гипохлоритом натрия оздоравливает условия труда.

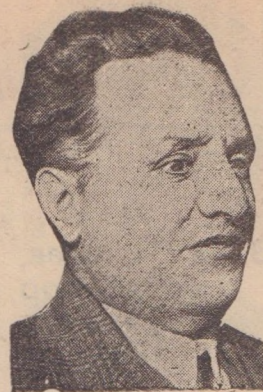
Как вывод из всех этих соображений — в Иванове должен быть построен завод по выработке едкого натра и хлора из поваренной соли электролитическим способом. Задачу облегчает наличие в Иванове месторождения скважины (при Сосновской фабрике) с богатым содержанием поваренной соли. Производство каустика и хлора в Иванове даст возможность увеличить выпуск доброкачественной ткани, уменьшит расход красителей, создаст нормальные условия работы Кохомской фабрики, сэкономит топливо и уменьшит потребность в железнодорожном транспорте.



Врач
В. Куни

Среди проблем санитарной техники ПРОБЛЕМА СТОЧНЫХ ВОД — одна из тех, которые до последнего времени не пользовались необходимым вниманием. Между тем для нашей области, где сосредоточено много производств с большим количеством отработанных вод и много промышленных центров с относительно-плотным населением, этот вопрос имеет очень крупное значение.

Загрязнение источников воды в некоторых случаях настолько значительно, что вызывает затруднения в некоторых технологических процессах на наших отделочных фабриках (например — Зиновьевской). В других случаях загрязнение рек исключает возможность пользоваться водой их прибрежному населению — иногда на очень значительных расстояниях. Так, например, Уводь загрязнена стоками Иванова на протяже-



ВОЛГОСТРОИ И ПЕРСПЕКТИВЫ РЫБНОГО ХОЗЯЙСТВА

Д. А. Ласточкин,
профессор
сельскохоз. института

Перед нами — проблема дальнейшего укрепления наших учебных заведений. Для вузов эта проблема складывается особенно сложно. Уже СЕЙЧАС надо заботиться о подготовке к новому учебному году (1935 — 1936).

Приемы год от году растут. Наш сельскохозяйственный институт увеличил с осени свой состав на 60 процентов, мединститут — даже на 100 процентов. Будущей осенью предстоит очевидно то же.

И тут встают трудности с размещением кадров учащихся. Поборить их можно только ФОРСИРОВАННЫМ СТРОИТЕЛЬСТВОМ — как учебных зданий (мединститута, сельскохозяйственного института, текстильного института), так и общежитий — в первую очередь общежития для студентов-энергетиков в районе энергoinститута.

Первая тема, которую я хотел бы предложить вниманию облисполкома, а также советов наших приволжских районов, вытекает из моей научной работы и связана со строительством ярославской плотины. Подпор плотины создает в Молого-Шекснинском междуречье два огромных водоема общей площадью в 90 тысяч га. Это — больше, чем все теперешние водоемы области — и озерные, и речные — вместе взятые. УЖЕ СЕЙЧАС надо думать о заселении новых водоемов рыбой и создании условий для промышленной эксплуатации будущих рыбных богатств. Конкретно речь идет: о подготовке заливаемых пространств (лес и кустарник должны быть сведены ПОД КОРЕНЬ, иначе озера нельзя будет облавливать), о рыборазведении высокосортных пород (то-есть о развешивании в области рыбных заводов), об организации кадров рыбаков (которых сейчас в Междуречьи почти нет). Как видим, Волгострой, открывая широкие перспективы для рыбного хозяйства области, ставит перед нами уже сейчас задачи конкретной подготовки к освоению новых богатств.

ПРОБЛЕМА СТОЧНЫХ ВОД

нии свыше 35 километров, река Посма загрязнена стоками родниковской фабрики «Большевик» на протяжении до 30 километров и др. Имеются факты неблагоприятного влияния выпуска сточных вод на рыбное хозяйство.

Повышенное влияние сточных вод на водоемы, в которые она поступает, имеет место потому, что у нас в области очистка сточных вод как правило отсутствует. Имеющиеся на отдельных предприятиях установки для очистки или вовсе не работают или работают плохо, главным образом вследствие отсутствия знающих это дело людей. Строящиеся, но уже находящиеся в эксплуатации городские канализации или вовсе не имеют очистительных сооружений и никак не очищают свои сточные воды (Иваново, Ярославль), или имеют неполную, недостаточную систему очистки (Шуя).

Дальнейший рост промышленности, рост городов и рост культуры связан с увеличением количества сточных вод. Положение грозит обостриться. Мы считаем своевременным высказать пожелание, чтобы вновь выбранные советы в борьбе за быт и высокую культуру городов и промышленных предприятий поставили бы в порядок дня вопрос об упорядочении дела со сточными водами.



В. Э. Салищев,
профессор
медицинского
института

Я хочу высказать мои предложения с трех точек зрения: 1) научного работника, 2) — врача-хирурга и 3) профессора-преподавателя, готовящего врачебные кадры для Ивановской области.

Недостаток в помещениях отражается на всех трех сторонах нашей деятельности. Из-за недостатка помещений многие кафедры медицинского института не могут должным образом поставить научно-исследовательскую работу. Следовательно, встает вопрос о строительстве **ЛАБОРАТОРНЫХ** помещений.

Второе: из-за недостатка помещений, а именно больничных зданий в г. Иваново чувствуется большой недостаток коечной сети. Ясно это хотя бы из такого примера: на 200.000 человек населения г. Иваново — хирургических коек около 200 в трех больницах. Следовательно стоит подумать о строительстве **БОЛЬНИЧНЫХ** поме-

Врач А. М. Левин
(сектор
здравоохранения
облплана)

У меня три предложения. Первое касается **ОРГАНИЗАЦИИ В ИВАНОВЕ БАЛЬНЕОЛОГИЧЕСКОГО КУОРТА** на базе Сосневской минеральной скважины. Ее богатая солью вода пригодна для лечения болезней органов движения, женских и кожных болезней, болезней обмена веществ и т. п. Кроме того, большой процент **БРОМА** в воде Сосневской скважины дает возможность использовать ее в промышленном отношении. Получение брома по новому методу Каминского (выдувание воздухом) не требует оложной аппаратуры. Эксплоатация скважины может дать до 20 тонн брома в год, что обеспечит нашу область этим ценным препаратом.

Второе предложение — о **МЕДИЦИНСКИХ КАДРАХ**, в которых область ощущает большой недостаток.

Для подготовки наших будущих кадров необходимо укрепление и усиление нашего

В ПЕРВОЙ ОЧЕРЕДИ— ВОПРОСЫ СТРОИТЕЛЬСТВА

щений. В виду того, что постройка новых корпусов является на ближайшем этапе для нас затруднительной, — можно воспользоваться уже готовыми проектами надстроек этажей над второй горбольницей и над хирургическим отделением облбольницы.

Третье — наши кадры, наше студенчество. Количество студентов растет, осенью 1935 года медицинский институт должен принять 700 новых студентов. Ясно, что о строительстве **ОБЩЕЖИТИЙ** надо заботиться **НЕМЕДЛЕННО**.

Считаю нужным далее подчеркнуть, что наши маленькие больницы с трудом и величайшим напряжением выполняют запросы скорой помощи. Надо поставить вопрос о возможно скором устройстве самостоятельного **ИНСТИТУТА СКОРОЙ ПОМОЩИ** с присоединением к нему таких важных отделов, как травматология и ортопедия.

И последнее: пора г. Иванову иметь свою протезную комиссию, а не посылать в Москву за всяким пустяшным бандажем. Приезды комиссии из Москвы по разу в 2 месяца не могут удовлетворить запросов области.

Итак, в наших ивановских условиях на первой очереди стоят вопросы строительства, действительно **АКТИВНОГО СТРОИТЕЛЬСТВА** в прямом смысле этого слова. Это нужно **ДЛЯ НАУКИ, ДЛЯ УЧЕБЫ**, для подготовки кадров — врачей и для **БОЛЬНЫХ** — рабочих и трудящихся Ивановской области.

СОЗДАДИМ В ИВАНОВЕ КУОРТ

медицинского института — этой кузницы врачей. Несмотря на блестящее его существование, мы ничего для него не строили — и фактически медицинский институт живет за счет городской коечной сети. Перед нами встает задача форсированного строительства нового здания медицинского института, на которое отпущен миллион триста тысяч рублей. Постройка должна быть действительно ударной.

Третье предложение — о бытовом **ДУШЕ**. Для постройки в наших городах помещений с душами, особенно летнего типа, требуются совсем небольшие средства, а ведь души дадут возможность населению, живущему на берегах сильно загрязняемых фабричными сточными водами рек, широко пользоваться этим доступным и дешевым способом оздоровления быта. **ДУШ — КРУПНЕЙШИЙ ФИЗИКУЛЬТУРНЫЙ И САНИТАРНО-ГИГИЕНИЧЕСКИЙ ФАКТОР.**

ПОПУЛЯРИЗИРОВАТЬ ОПЫТ ПЕРЕДОВЫХ

института материнства и младенчества. Широко практикуется переливание крови. В нашем легочно-хирургическом отделении (а таких отделений в нашей стране 10—12) мы проводим сложнейшие операции на легких и грудной клетке.

Многого добились мы и в отношении технической оснащенности наших лечебных учреждений, пример — та же туберкулезная больница. Она почти вся электрифицирована, начиная с отопления и кончая стиркой белья и титанами.

Однако, все эти достижения мало известны массе трудящихся города и области, да и медицинские работники не всегда имеют ясное представление о них. Необходимо широко популяризировать успехи научно-лечебного, технически-рационализаторского и культурно-бытового роста наших учреждений. Нужно организовать стационарные и передвижные выставки, лекции, доклады, помещать статьи в нашей областной и районной прессе по различным научно-медицинским вопросам. Наконец, необходимо устраивать экскурсии в наши лучшие учреждения для перенесения опыта этих учреждений в другие.



НОВЫЕ КУЛЬТУРЫ— НА СОВХОЗНЫЕ ПОЛЯ

Профессор
Л. П. Шуйский

Селекционная работа у нас в области почти не ведется, если не считать работ Ивановской опытной станции новых культур. Особенно плохо обстоит дело в размножении посевного селекционного зерна, — так называемых полей первого и второго размножения. Я предлагаю организовать особый совхоз на 200—300 га, где могли бы с 1935 года пойти в размножение соя, фасоль, горный овес, гречиха, бадан и др. культуры, выпускаемые опытной станцией.

Ивановскому городскому совету давно пора обратить внимание на ивановский сад акклиматизации, где имеется много ценных пород для озеленения города: белая акация, манчжурская аралия (вся в колючках), бадан, амурский виноград, бриония (лианы до 4 метров высоты), камнеломки вечно зеленые для ковровых клумб и многие другие. Садоводство на Негорелой улице надо передать в распоряжение сада акклиматизации для усиления работ последнего. У города есть мощная база в Воробьеве, но она очень плохо используется.

Почти все школы области имеют свои приколхозные участки. Забота о них лежит исключительно на самих школах. Ни сельсовет, ни райЗО, ни райОНО не помогают школе. Мне кажется, что райЗО и райОНО должны совместно разработать план работ на пришкольных участках и выделить необходимые семена, орудия, удобрения. Нужно обязать участковых агрономов и других специалистов помогать школе наравне с колхозом.

РАЗВЕРНУТЬ ПРОИЗВОДСТВО ХИМИЧЕСКИХ МАТЕРИАЛОВ

Инженеры
Костяков,
Рыбакова,
Петров,
Цейтц

Мы считаем, что местная и кустарно-промышленная промышленность имеет возможность значительно расширить **ПРОИЗВОДСТВО ХИММАТЕРИАЛОВ**, в которых заинтересована наша хлопчатобумажная промышленность (минеральные кислоты, скипидар, уксусная кислота, сухой ронгалит и т. д.). Реконструкция химзавода имени Батурина — лишь первое звено в цепи мероприятий, которые должны быть развернуты в связи со спросом на химматериалы. На базе отходов завода СК, например, вполне возможно организовать производство крайне-нужных смазывающих веществ.

В виду положительных результатов опыта введения **ШТАПЕЛЬНОГО ВОЛОКНА** в новые хлопчатобумажные ткани (что значительно улучшает их качество) — необходимо расширить внедрение этих сортов в ассортимент Меланжевого комбината и добиваться в 1935 году увеличения отпусков штапельного волокна для хлопчатобумажной промышленности.

Деятельность нашего научно-исследовательского текстильного института (ИвНИТИ) как в отношении тематики, так и объема работ давно уже переросла те рамки, в которых она принуждена протекать. Механизация и автоматизация контроля и управления технологическим процессом ставят на очередь организацию совершенно новых направлений в научно-исследовательских работах института, связанных с организацией **НОВЫХ ЛАБОРАТОРИЙ.**



А. П. Гальперин,
врач, директор
туберкулезной
больницы

В постановке лечебного дела в Иваново достигнуты за последние годы огромные успехи. Значительно расширена коечная и амбулаторная сеть, усилена помощь на дому, развернута специализированная помощь: туберкулезная, венерологическая, физиотерапевтическая, невропсихиатрическая, зуботехническая и т. д.

Но более важно то, что мы овладели всеми новейшими научными методами лечения разнообразнейших заболеваний, ввели такие способы лечения, которые знают далеко не все области Союза.

Для примера укажу на проводимое тубинститутом рентгенолечение легочных гнояников, костного и горлового туберкулеза, радиолечение в



Писатель
А. Алешин

Вторая социалистическая пятилетка, укрепившая высокую производственную технику и научно-исследовательскую работу, обогатившая страну целым рядом гигантских новостроек, вместе с тем внесла более чем заметные процессы социалистической переделки сознания трудящихся и роста социалистической культуры.

Однако, массовая культурная работа находится в разрыве с ростом зажиточности и экономического благосостояния трудящихся. Рабочие клубы, красные уголки, избы-читальни внутри заметно почистились, но не всюду. В большинстве их попрежнему грязно, холодно, неуютно,

В НАСТУПЛЕНИЯ НА КУЛЬТУРНОМ ФРОНТЕ

а самое главное — неприятно. Не согреты они как следует духом большевистской активности. Гнездится в них трафаретная скука.

Отрадно видеть, что наша молодежь держится достойно социалистической эпохе. Но вся ли молодежь такова? — Далеко нет. На фабрике «Красный Перекоп» часть молодых рабочих пьет и дебоширит так, как это было во времена «каморки». Некоторые доярки колхозов носят шелковые чулки, лаковые туфли, но они не слышали о санминимуме и сплошь да рядом под шелком и лаком — грязь.

Культурную работу у нас кое-где ведут люди неподготовленные. Особенно — в деревне. Они — в большинстве — не знают культурминимума, не умеют даже организовать коллективной читки газет и журналов, не в состоянии использовать шефов — рабочих для показа в деревне многих культурных ценностей и сил, уже собранных в городах (драматисты, певцы, музыканты, писатели и т. д.).

Культурный фронт нуждается в большевизма-организаторах!

КОГДА ЗРИТЕЛЬ ВОЙДЕТ В НОВЫЙ ТЕАТР...

Мои предложения естественно связаны с темой искусства, которому я служу. И первая моя забота о том, чтобы строящийся сейчас в Иваново новый театр был сдан в эксплуатацию лишь после того, как будет закончен и оформлен во ВСЕХ своих частях — и внутри, и снаружи.

Я считаю необходимым подчеркнуть это в виду укоренившихся в практике строительства последних годов недоделок и пренебрежения к наружному оформлению. Наглядная иллюстрация — рыжие коробки нового почтамта, кино-театра, гостиницы, дома облпотребсоюза, студенческих общежитий и др. зданий. Они выглядят безобразными пятнами, хотя некоторые из них по форме довольно удачны. Надо обязательно в этом году дать им архитектурную отделку.

С еще большей жесткостью это требование должно быть предъявлено к такой ответственной новостройке, как театр. Он должен вступить в строй, как самое красивое здание города, во всем великолепии отделки. Первый спектакль в нем может быть поставлен лишь тогда, когда будет положен последний мазок кисти художника по внутреннему оформлению, когда зритель, полюбовавшись на здание извне, войдет в залу и фойе нового театра, сверкающие законченной художественностью своей отделкой, манящие культурным уютом.

Понятно, это ставит перед нами задачу темпов в строительстве: ДАТЬ ОБРАЗЦОВОЕ, ЗАВЕРШЕННОЕ КАЧЕСТВО ПОСТРОЙКИ ПРИ ВЫСРЕЙШИХ ТЕМПАХ. Открытие нового театра должно стать большим праздником культуры.

Вкратце скажу об остальном. Нужен «ДОМ АРТИСТА» — культурное жилье со столовой и общим залом. Артист сейчас бездомен, ютится, где придется — это мешает закрепить кадры. Для подготовки новых кадров нужно открыть специальный ТЕАТЕХНИКУМ (отдельно от театра). Организовать специальные КУРСЫ ДЛЯ ПОДГОТОВКИ КЛУБНЫХ РАБОТНИКОВ: здесь у нас особенно плохо. Кто только не пытается внедрять художественную культуру в клубы! Из-за неумелости руководителей получается в лучшем случае скука, — а то и прямой вред.

Иванову нужно постоянное ВЫСТАВОЧНОЕ ПОМЕЩЕНИЕ для художественных и технических выставок. Вопрос этот давно назрел. Нужен зимний ВОДНЫЙ БАССЕЙН, нужен спе-

Заслуженный артист
республики
И. Г. Боров



циальный ТАНЦЕВАЛЬНЫЙ ЗАЛ с танц-классом. Молодежь — я уверен — голосует за это обоими руками. Чтобы весело было у нас в Иваново! Крепко работать, но и весело, хорошо дышать.

ВНИМАНИЕ ПРОБЛЕМАМ ПЛАНИРОВКИ

Много было разговоров о плановом строительстве города в кругах архитектурной общественности. Две городские конференции выносили резолюции: надо строить по плану, надо окончить проект перепланировки Иванова, по которому можно было бы вести застройку города с минимальным количеством неувязок. А неувязки есть.

Происходят они оттого, что НЕТ У ГОРОДА ЗАКОНЧЕННОЙ ПЛАНИРОВКИ — И ГОРИЗОНТАЛЬНОЙ, И ВЕРТИКАЛЬНОЙ. Если здание, неверно поставленное в горизонтальном плане, еще можно исправить последующей корректировкой проектного эскизного плана квартала или улицы, то здание, неверно поставленное и запроектированное в вертикальном решении, уже чрезвычайно трудно поддается исправлению. Вот примеры. Здания бывшей облстрахкассы и гостиницы в Иваново вертикально между собой не увязаны. Здание гостиницы утоплено, занижено так, что дом облстрахкассы пришлось отрывать почти до фундамента и делать дополнительно крутые ступеньки на улице. Здания почты и телефонной станции не увязаны ни в горизонтальном, ни в вертикаль-



ВНИМАНИЕ КНИЖНОМУ ФРОНТУ

Г. И. Носович,
директор
центральной научной библиотеки

Ограничусь некоторыми вопросами, с которыми близко сталкиваюсь.

1. Наша область занимает одно из последних мест в РСФСР по количеству выпускаемой книжной продукции. Так, за первую пятилетку книжная продукция по республике увеличилась на 93 процента, наша же область выпустила в 32 году печатных единиц на 17 процентов меньше, чем в 28 году. По тиражу снижение составляет 34 процента, а по листажу — даже 61 проц. Удельный вес платной книжной продукции, (выпускаемой с указанием цены) составляет по РСФСР 64 процента, а по нашей области только 16 процентов (Горьковский край — 71 проц., Западная область — 58 проц.). Отсюда вытекает, что ОСНОВНАЯ МАССА ВЫПУСКАЕМОЙ В НАШЕЙ ОБЛАСТИ ЛИТЕРАТУРЫ — ЭТО ЛИТЕРАТУРА ВЕДОМСТВЕННАЯ, БЕСПЛАТНАЯ.

Что же касается качества литературы, то оно, как мне кажется, нередко находится на уровне количества.

2. Ряд областей и краев с большим успехом выпускает краевые энциклопедии (Урал, Сибирь, Сев. Кавказ, ЦЧО, Ленинград и др.). И у нас давно назрела необходимость в ОБЛАСТНОЙ ЭНЦИКЛОПЕДИИ, как научно-справочном издании, универсальном пособии для изучения местного края.

3. БИБЛИОТЕЧНОЕ ДЕЛО у нас безусловно имеет некоторые достижения, но они совершенно не соответствуют все возрастающим культурным запросам массы рабочих и колхозников. Даже ивановская центральная библиотека лишь месяца два тому назад получила помещение, в котором она сможет, наконец, развернуться и таким образом несколько заполнить брешь в обслуживании книгой трудящегося населения города. Очень неблагоприятно у нас с кадрами, особенно в фабричных и сельских библиотеках.

Эти вопросы, надеюсь, найдут свое разрешение в будущей работе облисполкома.

Архитектор
А. И. Панов



ном плане — от зданий к улице идут несуразные ступени.

Оттого, что нет проектов архитектурного оформления главных улиц и площадей, город с трудом находит место новым зданиям. Необходимо, чтобы новое строительство, а также архитектурное оформление улиц, магистралей и площадей проводилось по плановому проекту.

Озеленение улиц, площадей, скверов, украшение фонтанами должно производиться по архитектурному проекту, разработанному для ДАННОЙ ПЛОЩАДИ в ее естественных границах, с учетом БЛИЖАЙШЕГО по времени строительства. Это даст городу законченное архитектурное лицо.