

Пролетарии всех стран, соединяйтесь!

# ПЛАМЯ

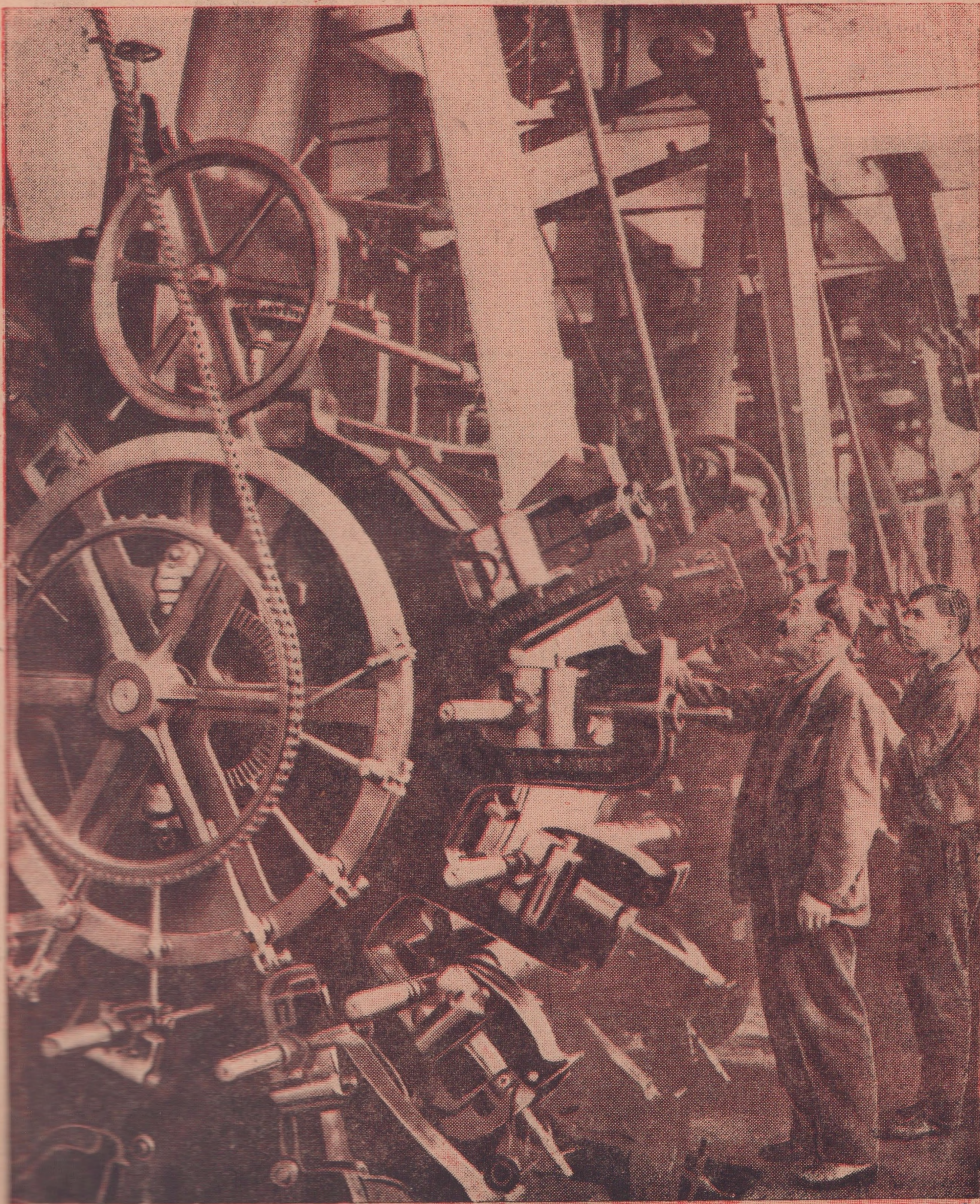
ЛИТЕРАТУРНО-ХУДОЖЕСТВЕННЫЙ  
И ОБЩЕСТВЕННО-ПОЛИТИЧЕСКИЙ  
ИЛЛЮСТРИРОВАННЫЙ ЖУРНАЛ

Иваново.

4 год издания

№ 4

Апрель 1936 г.



Десятицветная печатная машина на ивановской фабрике им. Бубнова. Фото В. ЗУБАРЕВА



# МАНЧЕСТЕР СОВЕТСКОГО СОЮЗА

К характеристике Ивановской области в ее новых границах

Статья В. ЛЕВИНА

## I.

Ивановская область, как самостоятельный экономический район, образовалась в 1929 году и имела все основания называться промышленной. Колоссальные основные производственные фонды, сосредоточенные на ее территории, огромный удельный вес промышленной продукции в областном хозяйстве, высокий по сравнению с другими экономическими районами процент городского населения, в особенности, промышленных рабочих, — все это вместе взятое ставило Ивановскую область, в прошлом являющуюся колыбелью русской промышленности, в число важнейших индустриальных районов нашей страны.

В противоположность капитализму, где развитие и рост одних районов происходит за счет деградации и вымирания других, социализм обеспечивает небывалый рост и гармоническое развитие всех районов страны — и старых и новых. Действительно, менее чем за 7 лет валовая продукция государственной промышленности Ивановской области почти удвоилась: в 1935 году она оценивалась в 2 миллиарда 700 миллионов рублей против 1.600 миллионов рублей в 1929 году. В хозяйство области за эти годы вложено свыше 2 миллиардов социалистических денег, в результате чего построено свыше 30 промышленных предприятий, оснащенных новейшей современной техникой. На основе перестройки сельского хозяйства трудящиеся до-

бились огромных успехов в деле превращения области из потребляющей в производящую. Значительно выросли посевные площади, повысилась урожайность и т. д.

Значительно развернулось и культурное строительство. Наконец, в области сложились новые промышленные центры и экономические районы.

К 1936 стахановскому году наша область пришла столь мощной и разнообразной по своей экономике, что руководство хозяйственной и партийно-советской работой крайне усложнилось. Поэтому решение президиума ВЦИК о разделении Ивановской промышленной области является вполне назревшим и жизненно необходимым для дальнейшего роста промышленности, сельского хозяйства и улучшения культурно-бытового обслуживания трудящихся.

Вновь образованные экономические районы занимают видное место в союзной экономике, и по своему промышленному значению каждый из них не уступает старой Ивановской промышленной области к началу первой пятилетки.

## II.

Ивановская область в новых ее границах занимает территорию около 60 тысяч квадратных километров. По отношению к общей территории СССР это составляет лишь 0,3 процента. И тем не менее на этой территории вполне бы могли уместиться два европейских

государства — Бельгия и Нидерланды (Голландия), вместе взятые. Общая численность населения области лишней раз подчеркивает ярко выраженный индустриальный облик нашей области: городское население в целом по Союзу не превышает 25 процентов, а в нашей области — почти 40 процентов. Выделяется область и по числу городов и городских поселений. На относительно небольшой территории области насчитывается 26 городов, 19 рабочих поселков и свыше 20 городских поселений.

Каждый экономический район нашей страны представляет собою более или менее законченный производственный комплекс со специализацией в общесоюзном масштабе.

Какова же специализация нашей области в ее новых границах? Если представить себе Советский Союз, как гигантский производственный комбинат, цехами которого являются отдельные экономические районы, то наша область представляет собою важнейший текстильный цех страны. Отчетливо выраженная текстильная специализация области характеризуется хотя бы тем фактом, что из 345 хлопчатобумажных фабрик страны, 113 расположены на территории современной Ивановской области. При этом хлопчатобумажная промышленность области является наиболее концентрированной. К началу второй пятилетки в среднем по Союзу на одну хлопчатобумажную фабрику приходилось 1250 рабочих, в Ивановской же области свыше 2400 рабочих. Концентрация промышленности является одним из наиболее важных и мощных факторов, ускоряющих социалистическую реконструкцию. «Мы — страна самой концентрированной промышленности, — говорил т. Сталин на первой всесоюзной конференции работников социалистической промышленности. Это значит, что мы можем строить нашу промышленность на основе самой лучшей техники и обеспечивать благодаря этому невиданную производительность труда, невиданный темп накопления». Это положение т. Сталина целиком и полностью относится и к текстильной промышленности нашей области. Общая производственная мощность хлопчатобумажных фабрик области составляет по прядильным фабрикам, примерно, 2.411,4 тысячи веретен, по ткацким фабрикам — 86,6 тысячи станков и по отделочным фабрикам 137 тысяч кусков в день. По мощности отделочного производства Ивановская область занимает монопольное положение в Союзе.

В ассортименте хлопчатобумажных тканей, вырабатываемых областью, превалируют миткаль, одежные ткани и пестроткань. Ивановская область дает около 75 процентов общесоюзного производства миткалей, до 77 процентов одежных тканей и до 68 процентов пестроткани. В производстве одежных тканей исключительно важную роль играет ивановский Меланжевый комбинат — детище первой пятилетки. Во всех отношениях это предприятие является исключительным и может быть построено лишь только в стране, где стоит у власти пролетариат.

В области выросли не только новые текстильные предприятия, как Меланжевый, прядильные фабрики имени Лакина, «Красная Талка» и имени Дзержинского. Неузнаваемы стали и старые фабрики: первая и вторая пятилетка коренным образом изменили их производственное лицо. Замена старой ватерами, оснащенными приборами высоких вытяжек, автоматизация простых платовских станков, реконструкция отбельных, печатных и других цехов отделочных фабрик — все эти реконструктивные работы значительно омолодили и старые предприятия.

Вторая пятилетка четко определяет специализацию текстильной промышленности области по линии производства высококачественных тканей. На предприятиях области проводится широкая реконструкция, предусматривающая выработку тканей тонких гробенных, плательных летних с искусственным шелком, широких большевых, высококачественных одежных тканей с искусственным шелком. С этой целью в Шуе оборудуется фабрика штапельного волокна.

Второй важной отраслью текстильной промышленности области является льняная, дающая, примерно, 40 процентов общесоюзного производства льняной продукции. Характерным ассортиментом для льняной промышленности является мешочная ткань, брезенты и тонкие льняные полотна. Наконец, в Киржачском районе сосредоточена шелковая промышленность, имеющая большие перспекти-

мы развития. Уже в этом году в Киржаче начнется строительство большого шелкового комбината.

Удельный вес текстильной промышленности в областном хозяйстве еще более значительна. В границах tenerевней Ивановской области ценность валовой продукции государственной промышленности в 1935 году определялась в 1.714 миллионов рублей, из них 1.196 миллионов рублей приходилось на долю текстильной промышленности (в том числе 961 миллион рублей на хлопчатобумажную и 145 млн. руб. на льняную).

Мощное развитие текстильной промышленности обусловило возникновение целого ряда других отраслей, ее обслуживающих. В свое время организованные при фабриках механические мастерские теперь переросли в солидную машиностроительную базу текстильной промышленности. Мы имеем в виду Ивановский машиностроительный завод, специализирующийся на производстве оборудования для отделочных фабрик и машин для льняной промышленности, шуйский завод автоматических ткацких станков имени Фрунзе, Вичужский и Середской заводы и т. д. Значительно выросли и химические предприятия, обслуживающие нужды текстильной промышленности. Достаточно указать Кинешемский анилинокрасочный завод, имеющий большое союзное значение, ивановский химический завод имени Батурина и ряд других.

По своему экономическому типу и специализации наша область имеет много схожего с основным текстильным районом Англии — Ланкаширом, центром которого является Манчестер. Коренная разница в том, что Ланкашир в условиях капиталистической конкуренции является вымирающим районом Англии, в то время как Ивановской области, в условиях победившего социализма, обеспечены безграничные возможности роста и социалистического процветания.

### III.

Крупную роль в экономике области играет стекляная промышленность, расположенная главным образом в Гусевском и Курловском районах. Возникновение ее относится к XVIII столетию. В настоящее время она представлена 22 стекольными заводами, выпускающими крайне разнообразный ассортимент продукции, начиная с бемского стекла и кончая аптекарской и рецептурной посудой. Стеклозаводы области дают почти половину общесоюзного производства выдувной сортовой посуды и занимают монопольное положение в производстве фотостекла. Стекольная промышленность располагает крупными ресурсами местного топлива и сырья (торф, месторождения кварцевых белых песков, мощные залежи известняков).

Наряду с легкой промышленностью, в нашей области преобладающей, немаловажное значение имеет и тяжелая индустрия, представленная целым рядом крупнейших предприятий всеобщего значения. К числу последних относятся, прежде всего, Кольчугинский медеообрабатывающий завод. Он производит около 45 процентов изделий из цветных металлов СССР. Завод имеет самое непосредственное отношение к делу электрификации нашей страны, являясь поставщиком кабелей и высоковольтных линий передач.

Кировский экскаваторный завод известен далеко за пределами нашей области. В течение прошлого года и за два с половиной месяца текущего года завод выпустил 200 машин. В центре страны и на окраинах — Дальнем Востоке, Средней Азии «стальные землекопы» выполняют огромную работу, заменяя почти двести тысяч рабочих.

Не менее важное значение имеет Ивановский завод торфяного машиностроения, снабжающий оборудованием и механизмами торфяную промышленность страны. Новые виды производства с большими перспективами развития организованы во Владимире. Значительно расширяющийся в настоящее время завод «Автоприбор», обслуживает своей тонкой и высокоотделанной продукцией автомобильную промышленность Союза. Владимирский завод «Химпластмасс» перерастает в крупнейший химический комбинат с чрезвычайно разнообразными видами производства. В текущем периоде находится Владимирский графофонный завод. Как известно, спрос на продукцию этого рода сейчас особенно велик. К числу безусловно интересных

производств области следует отнести Кинешемскую фибровую фабрику, Александровский радиозавод и целый ряд других предприятий.

Наконец, важную роль в экономике области играет местная промышленность и промышленность кустарно-промысловой кооперации. Достаточно сказать, что в 1936 году они выпускают товаров широкого потребления на 266 миллионов рублей. Заметим, кстати, что возможности тут большие и далеко еще не использованы.

Наша область имеет мощную энергетическую базу. Свыше двух третей всей электроэнергии, потребляемой промышленностью, вырабатывается на районных электрических станциях (ИвГРЭС, ИвТЭЦ № 1, Владимирская ТЭЦ). Последние являются решающими энергетическими узлами в хозяйстве нашей области. Основным видом топлива у нас является торф.

— Торф для нашей области имеет такое же значение, какое Донбасс имеет для всей страны, — говорил секретарь областного комитета партии тов. Носов на четвертой областной конференции ВКП(б).

Запасы торфа в области колоссальны, добыча его с каждым годом быстро растет. Торф все более и более вытесняет дальнепривозное топливо, укрепляя энергетическое хозяйство области. Техническая вооруженность нашей торфяной промышленности превосходит границу. И тем не менее торф, как топливо, обходится потребителю значительно дороже угля. Вычислено, что при потреблении донецкого угля тонна условного топлива в 7.000 калорий обходится промышленности в 32 рубля 30 коп. тонна, подмосковного угля — 48 руб. 40 коп., а при потреблении торфа — 60 руб. 99 коп. (при дровах тонна условного топлива стоит 108 рублей). Конечно, это вовсе не значит, что мы должны отказаться от потребления торфа. Огромные возможности удешевления торфяного топлива таит в себе химия торфа. В этом году в нашей области будет добыто свыше двух миллионов тонн торфа. Если его сжигать непосредственно под топками паровых котлов, а в виде торфяного газа, то мы из двух миллионов тонн торфа получили бы: три миллиарда кубических метров газа, равных 450 тысячам тонн мазута, 16 тысяч тонн 100-процентного аммиака, 20—30 тысяч тонн уксусной кислоты. Из торфяной смолы, содержащейся в количестве около 7 процентов, мы получили бы: 7 тысяч тонн лучшего воска типа карабугазского, 1.400 тонн карболовой кислоты, 56 тысяч тонн фенолов для химпластмасс, 40 тысяч тонн гудрона, 28 тысяч тонн креолина или черной карболовки, 28 тысяч тонн шпалопротекти. Последняя может дать авиационного бензина высшего качества до 90 тысяч тонн. Производство этих ценнейших продуктов почти вдвое удешевляет самый торф. Торфяная химия — это промышленное будущее нашей области.

### IV.

Сельское хозяйство области имеет все условия для его быстреего развития. Климат области характеризуется умеренно континентальным характером с продолжительным вегетационным периодом (свыше 160 дней) и достаточным количеством осадков. Почвы в основном подзолистые, но при хорошей обработке и удобрении могут давать прекрасные урожаи. Практика передовых колхозов — тому доказательство. В северо-западной части области имеются темноцветные суглинки («владимирский чернозем»), отличающиеся повышенным плодородием и благоприятными условиями для произрастания зерновых культур, в особенности пшеницы. Общая террито-



**Колхозница ФЕДОСЬЯ ФЕДУЛОВА, орденоска, знаменосец борьбы за высокий урожай льна.**

рия области исчисляется в 5,7 миллиона гектаров, из них только 1,5 млн. или 27 процентов занято под пашней. У нас много земель в хозяйственном отношении еще неиспользованных. За счет их освоения, прежде всего, должно расти наше сельское хозяйство.

Какова специализация сельского хозяйства Ивановской области в ее новых границах?

«Основными зерновыми культурами у нас будут озимая пшеница и рожь, а основными техническими — лен и картофель» — говорил секретарь обкома ВКП(б) тов. Носов на областном совещании председателей и бригадиров передовых колхозов и стахановцев сельского хозяйства.

Большой удельный вес в сельском хозяйстве имеет животноводство. В Гороховецком, Вязниковском, Меленковском и других районах имеется породистый красногорбатовский скот. Он славится своей молочной продуктивностью.

Пять районов области выделяются как садово-огородные с большими перспективами развития: это — Вязниковский, Гороховецкий, Владимирский, Суздальский и Шуйский.

Число культур, возделываемых в сельском хозяйстве области, с каждым годом растет. Вслед за озимой пшеницей, уже завоевавшей права гражданства на социалистических полях области, идет сахарная свекла. Посевы ее в Александровском районе дали хорошие результаты. В этом году под сахарной свеклой будет занято до 2.000 гектаров против 400 гектаров в прошлом году.

В экономике области важную роль играет лесное хозяйство. Под лесами занята почти половина (48 процентов) территории области. Особенно велика лесистость на северо-востоке, в бассейне реки Унжи, куда заходит подзона европейской и отчасти восточной тайги.